



Unterstützt durch

Amt der NÖ Landesregierung –
Abteilung Raumordnung und Regionalpolitik
Fonds für Kleinregionen

Mobilitätsbefragung Kleinregion Ebreichsdorf

Bericht

GZ 2229

Wien, 4. Oktober 2017

Projekt: **Mobilitätsbefragung Kleinregion Ebreichsdorf**
Bericht

Auftraggeber: Kleinregion Ebreichsdorf
 c/o Bgm. Wolfgang Kocevar
 Stadtgemeinde Ebreichsdorf
 Rathausplatz 1
 2483 Ebreichsdorf

Auftragnehmer: SNIZEK + PARTNER VERKEHRSPLANUNGS GMBH
 Ingenieurbüro für Verkehrswesen und Verkehrswirtschaft
 Bergenstammgasse 7, 1130 Wien
 Tel: 01/876 68 11, Fax: 01/876 68 14
 e-mail: office@snizek.at, web: www.snizek.at

Bearbeitung: DI Birgit Grosse
 Paul Rosenkranz, MSc
 DI Gunter Stocker

Wien, 4. Oktober 2017

GZ 2229

20171004_2229_Mobilitätsbefragung KRE-Bericht_(sto).docx

INHALTSVERZEICHNIS

1	ZUSAMMENFASSUNG	4
2	AUFGABENSTELLUNG	5
3	METHODE	6
4	VERKEHRSVERHALTENSERHEBUNG – MOBILITÄTSBEFRAGUNG.....	7
4.1	Angaben zur Person	9
4.2	Verkehrszweck	11
4.3	Verkehrsmittel	15
4.4	Quelle/Ziel	21
4.5	Weitere Fragen.....	56
6	ABBILDUNGSVERZEICHNIS	63
7	TABELLENVERZEICHNIS	65

1 ZUSAMMENFASSUNG

Als Vorbereitung für das neue Bussystem und als Analyse der Fahrtwünsche der Bevölkerung wurde in der Kleinregion Ebreichsdorf, die mit ihren zehn Gemeinden im Südosten von Wien liegt, eine Befragung zum Mobilitätsverhalten der BewohnerInnen durchgeführt. Von den rd. 37.000 Einwohnern der Kleinregion Ebreichsdorf konnten 623 Personen zu ihrem aktuellen Verkehrsverhalten und zu ihren Anforderungen an ein zukünftiges ÖV-System befragt werden.

Anhand der Verkehrsverhaltensbefragung, im Zuge derer neben demografischen Daten regelmäßige Wege, deren Quellen, Ziele, Zwecke und verwendete Verkehrsmittel sowie Anregungen zur Verbesserung des Öffentlichen Verkehrs abgefragt wurden, und dem derzeit gegebenen öffentlichen Verkehrsangebot können nun konkrete Wünsche hinsichtlich des neuen Bussystems abgeleitet werden:

mehr Verbindungen in die Bezirkshauptstadt Baden – dabei vor allem eine spätere als derzeit – für die Gemeinden Blumau-Neurißhof, Oberwaltersdorf, Tattendorf, Teesdorf und Trumau (Linien 463, 464, 466, 570)

mehr Verbindungen zwischen Trumau und Traiskirchen (Linie 466)

mehr Haltestellen in Oberwaltersdorf

Ortsverkehr in Ebreichsdorf

bessere Anbindung der Ortschaft Pottendorf an die Linie 200 in Wampersdorf

mehr Verbindungen zwischen Mitterndorf an der Fischa und Gramatneusiedl (Linien 222, 226)

bessere Abstimmung des Busfahrplans der Linien 222 und 226 (Mitterndorf an der Fischa – Gramatneusiedl) mit dem Fahrplan der Pottendorfer Linie

mehr Verbindungen zwischen Reisenberg und Gramatneusiedl (Linie 248)

bessere Abstimmung des Busfahrplans der Linie 248 (Reisenberg – Gramatneusiedl) mit dem Fahrplan der Pottendorfer Linie

mehr Verbindungen zwischen Seibersdorf und Ebreichsdorf (Linie 247)

Generell kann gesagt werden, dass das Angebot derzeit vor allem in den Tagesrandzeiten nicht ausreichend attraktiv ist. Die Verbindungen von und nach Wien sind meist gut, aber innerhalb der Region und zwischen der Region und Baden sowie Gramatneusiedl, aber auch Eisenstadt sollen die ÖV-Verbindungen verbessert werden. Teilweise sind hier nur kleine Maßnahmen notwendig (Anbindung von Pottendorf an die Linie 200).

2 AUFGABENSTELLUNG

Die Kleinregion Ebreichsdorf besteht aus 10 Gemeinden im Raum südlich von Wien. Im Jahr 2018 soll die Ausschreibung für ein neues Bussystem in dieser Region durch den Verkehrsverbund Ostregion gestartet werden, welches Ende 2019 in Betrieb gehen soll. Als Vorbereitung für das neue Bussystem und als Analyse der Fahrtwünsche der Bevölkerung wurde eine Befragung zum Mobilitätsverhalten der BewohnerInnen durchgeführt.

Vorrangig wurden neben demografischen Daten regelmäßige Wege, deren Quellen, Ziele, Zwecke und verwendete Verkehrsmittel sowie Anregungen zur Verbesserung des Öffentlichen Verkehrs abgefragt.

Ziel war es, alle BewohnerInnen der Kleinregion (rd. 37.000) zu ihrem Mobilitätsverhalten an einem Stichtag zu befragen. Die Fragebögen wurden mit den Gemeindezeitungen an die Haushalte verteilt.

Als zusätzliche Variante der Erhebung wurde ein online Fragebogen am Server von Snizek+Partner angeboten. Der Bevölkerung wurde somit die Möglichkeit geboten, die Befragung auch online mit geringem Aufwand zu machen.

3 METHODE

Nach der Beauftragung von Snizek+Partner im März 2017 durch die Kleinregion Ebreichsdorf wurde ein Fragebogen entwickelt, der in mehreren Abstimmungsrunden mit den Gemeindevertretern finalisiert wurde und danach in der online Version getestet werden konnte. Nach Abschluss der Testphase wurde der Papierfragebogen meist über die Gemeindezeitungen an die Haushalte verteilt. Bei Bedarf konnten weitere Fragebogen am Gemeindeamt angefordert oder angeholt werden. Parallel dazu wurde die online Version freigeschalten.

Die ausgefüllten Fragebögen konnten am Gemeindeamt angegeben werden, per Post oder Fax an Snizek+Partner oder die Gemeinden übermittelt werden oder online am Computer oder Handy eingegeben werden. Nach Einlangen der Papierfragebögen wurden diese EDV-technisch erfasst.

623 Personen haben den Fragebogen ausgefüllt übermittelt. Da etliche Fragebögen nicht vollständige Angaben enthielten bzw. die Angaben zu Wegen logische Lücken aufwiesen, wurde im Rahmen der Bearbeitung ein Plausibilisierungsschritt eingezogen, um eine bessere Bearbeitungsqualität zu erreichen.

Es wurde eine Stichprobengröße von insgesamt 1,7% erreicht. Die in Folge dargestellten Ergebnisse sind nicht auf die Gesamtbevölkerung der Kleinregion hochgerechnet, sondern direkt aus der Befragung ausgewertet.

Die Mobilitätseckdaten weisen entweder eine gute Übereinstimmung mit den Ergebnissen der österreichweiten Erhebung „Österreich unterwegs“ des BMVIT auf oder weichen in logisch erklärbarer Weise davon ab. Wo Wege und Wünsche einzelner Personen abgefragt werden, ist eine Hochrechnung auf die Gesamtbevölkerung ohnehin nur sehr eingeschränkt zielführend, weshalb darauf verzichtet wurde.

4 VERKEHRSVERHALTENSERHEBUNG – MOBILITÄTSBEFRAGUNG

Das wichtigste Ziel der Verkehrsverhaltenserhebung ist die Erfassung mobilitätsbezogener Indikatoren der Bevölkerung der Kleinregion Ebreichsdorf auf individuellem Niveau. Zu diesem Zweck wurde das Mobilitätsverhalten von Einzelpersonen an einem durchschnittlichen Werktag erhoben.

Erfasst wurden sämtliche Ortsveränderungen (Wege) außerhalb der Wohnung, der Arbeitsstelle oder außerhalb anderer Gebäude. Von jeder Ortsveränderung wurden folgende Informationen erhoben: Quell- und Zielort, Anfangszeitpunkt des Weges, benutzte(s) Verkehrsmittel und Wegezweck. Neben dem täglichen Verkehrsverhalten wurden in der Verkehrsverhaltensbefragung auch die soziodemographischen Daten wie Geschlecht und Alter erhoben.

Abschließend wurde danach gefragt, ob und wenn ja von wo wohin frühere bzw. spätere oder generell mehr bzw. andere öffentliche Verkehrsverbindungen angeboten werden sollen. Weiters wurde die Bedeutung der besseren Erreichbarkeit der Bezirkshauptstadt Baden mit öffentlichen Verkehrsmitteln erfasst.

Einerseits wurde eine postalische Befragung mit einem Papierfragebogen angewandt, andererseits aber auch eine online Befragung angeboten. Insgesamt erfolgte die Eingabe zwei Drittel aller Fragebögen online, zu einem Drittel wurden die Fragebögen auf Papier ausgefüllt. In Summe füllten von den 36.053 Einwohnern der Kleinregion Ebreichsdorf 623 Einwohner die Befragungsbögen aus, was einem Rücklauf von 1,7 % entspricht.

Abbildung 1: Art der Eingabe

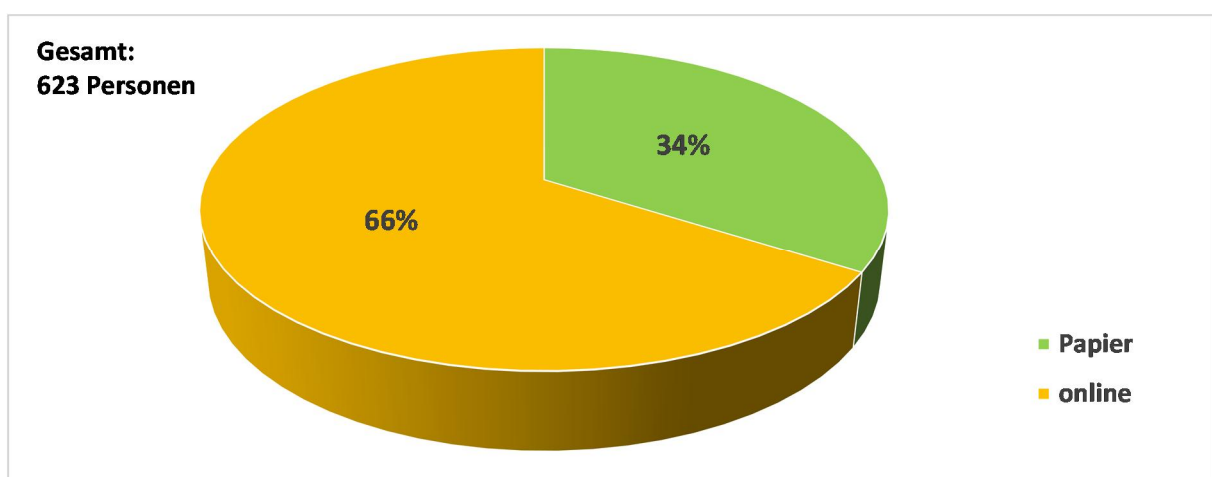
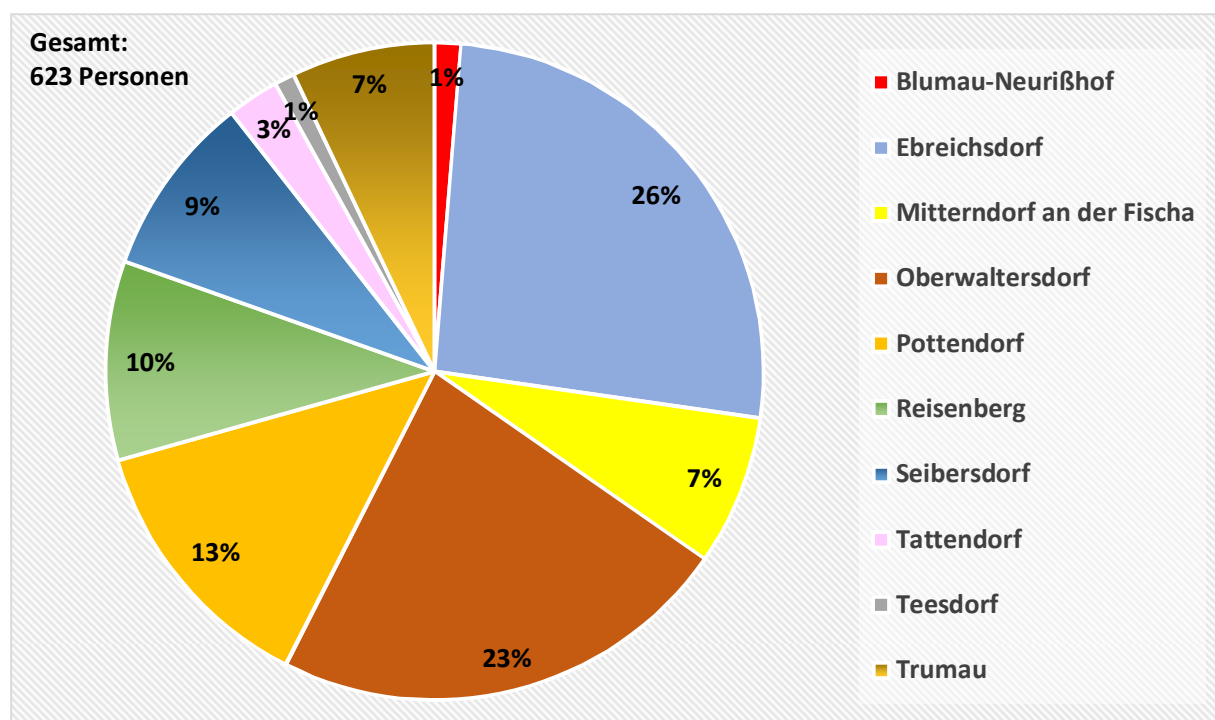


Tabelle 1: Einwohner und ausgewertete Fragebögen nach Gemeinden

	Einwohner	ausgefüllte Fragebögen		Stichprobe %
		abs.	%	
Blumau-Neurißhof	1.828	8	1%	0,4%
Ebreichsdorf	10.651	162	26%	1,5%
Mitterndorf an der Fischa	2.469	46	7%	1,9%
Oberwaltersdorf	4.341	142	23%	3,3%
Pottendorf	6.816	82	13%	1,2%
Reisenberg	1.655	61	10%	3,7%
Seibersdorf	1.448	56	9%	3,9%
Tattendorf	1.455	16	3%	1,1%
Teesdorf	1.761	6	1%	0,3%
Trumau	3.629	44	7%	1,2%
Gesamt	36.053	623	100%	1,7%

Abbildung 2: Ausgewertete Fragebögen nach Gemeinden



Die erfassten Daten werden gemeindeweise ausgewertet. Es wird das aktuelle Mobilitätsverhalten ermittelt und aus den Quellen, Zielen und Zwecken das Potenzial für Buslinien ermittelt.

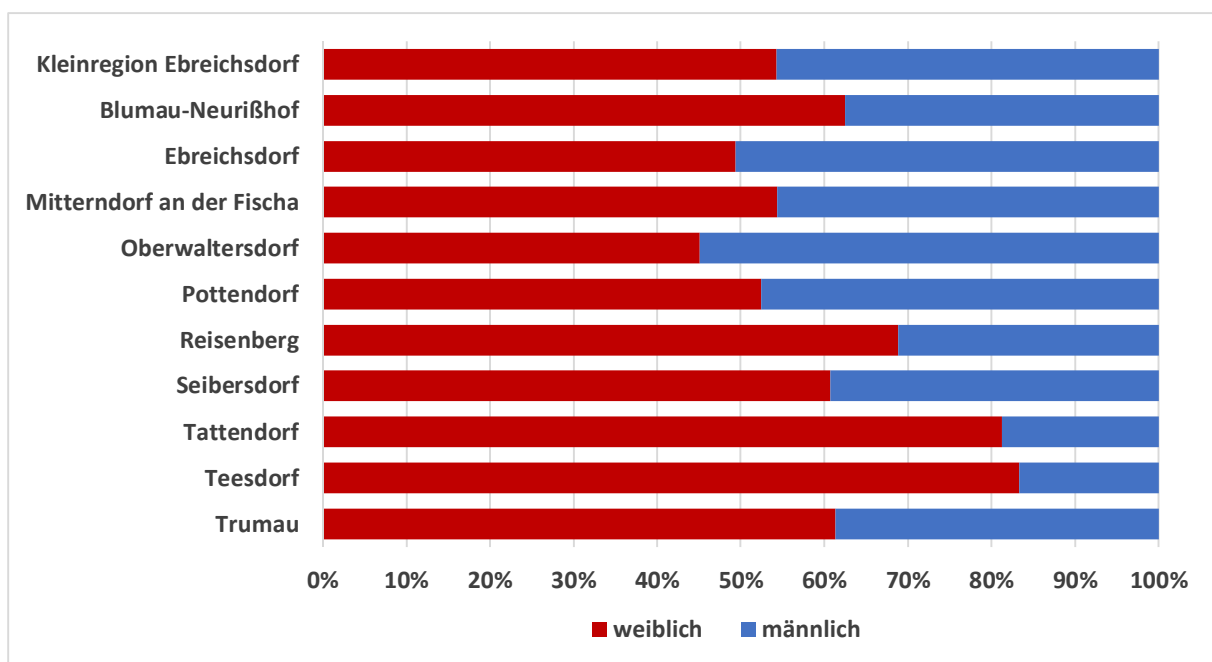
4.1 Angaben zur Person

Von allen 623 erfassten Einwohnern von Ebreichsdorf beantworteten 338 Frauen und 285 Männer den Fragebogen.

Tabelle 2: Geschlechterverteilung der erfassten Personen der Mobilitätsbefragung

	weiblich		männlich	
	abs.	%	abs.	%
Blumau-Neurißhof	5	63%	3	38%
Ebreichsdorf	80	49%	82	51%
Mitterndorf a.d. Fischa	25	54%	21	46%
Oberwaltersdorf	64	45%	78	55%
Pottendorf	43	52%	39	48%
Reisenberg	42	69%	19	31%
Seibersdorf	34	61%	22	39%
Tattendorf	13	81%	3	19%
Teesdorf	5	83%	1	17%
Trumau	27	61%	17	39%
Gesamt	338	54%	285	46%

Abbildung 3: Geschlechterverteilung der erfassten Personen der Mobilitätsbefragung

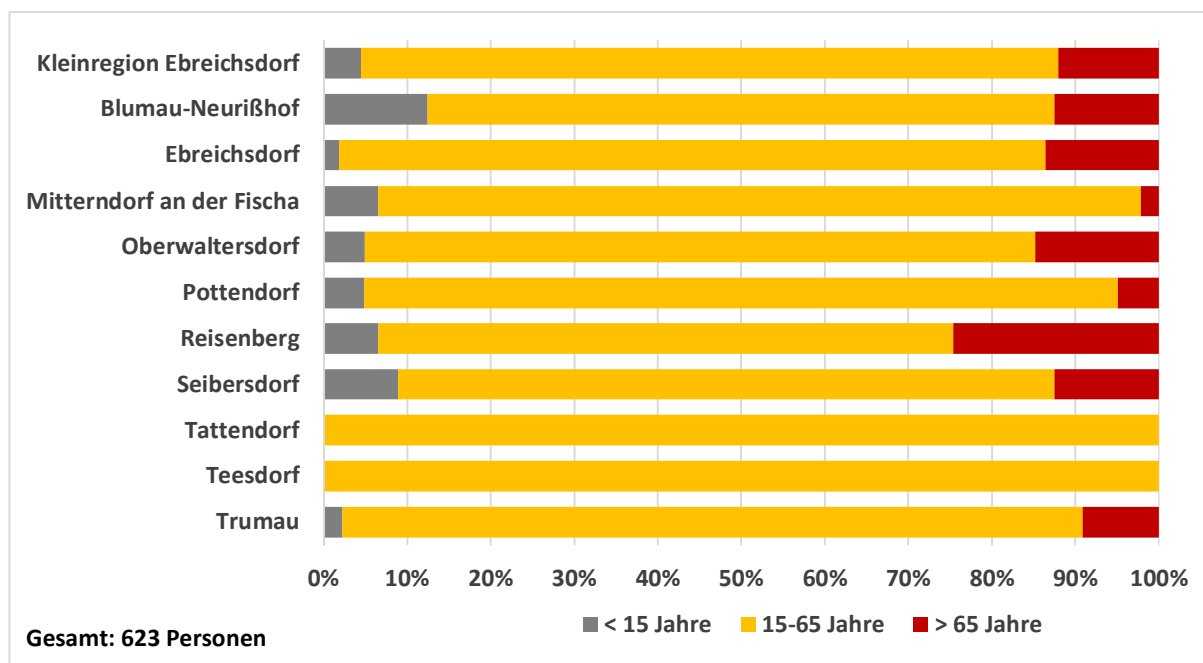


Die meisten Fragebögen wurden von Personen der Altersklasse 15 bis 65 Jahre beantwortet.

Tabelle 3: Verteilung der Altersklassen der erfassten Personen der Mobilitätsbefragung

	Alter [abs.]			Alter [%]		
	< 15 J.	15-65 J.	> 65 J.	< 15 J.	15-65 J.	> 65 J.
Blumau-Neurißhof	1	6	1	13%	75%	13%
Ebreichsdorf	3	137	22	2%	85%	14%
Mitterndorf a.d. Fischa	3	42	1	7%	91%	2%
Oberwaltersdorf	7	114	21	5%	80%	15%
Pottendorf	4	74	4	5%	90%	5%
Reisenberg	4	42	15	7%	69%	25%
Seibersdorf	5	44	7	9%	79%	13%
Tattendorf	0	16	0	0%	100%	0%
Teesdorf	0	6	0	0%	100%	0%
Trumau	1	39	4	2%	89%	9%
Gesamt	28	520	75	4%	83%	12%

Abbildung 4: Verteilung der Altersklassen der erfassten Personen der Mobilitätsbefragung



4.2 Verkehrszweck

Die Aufzeichnung der Wege der Bevölkerung erfolgte für jeden Weg im Sinne einer Ortsveränderung außer Haus. Die 623 befragten Personen haben in Summe 1.727 Wege am Tag zurückgelegt, durchschnittlich wurden also **2,8 Wege je Person** zurückgelegt, was auch dem österreichweiten Durchschnitt aller mobilen Personen an einem Werktag entspricht (Erhebung „Österreich unterwegs“, BMVIT, 2015). Als Verkehrszweck wurden – ausgenommen Wohnen – die Zwecke Arbeiten und Einkaufen am häufigsten genannt. Die Verteilung der Verkehrszwecke je Gemeinde ist in den nachfolgenden Tabellen und Grafiken dargestellt.

Tabelle 4: Verkehrszweck der erfassten Personen der Mobilitätsbefragung [abs.]

	Arbeit	Ausbildung	Bringen/ Holen	Einkauf	Freizeit	Priv. Erled.	Wohnen	Gesamt
Blumau-Neurißhof	5	1	0	1	1	3	10	21
Ebreichsdorf	119	15	29	56	30	27	200	476
Mitterndorf a.d. Fischa	35	11	10	7	4	0	59	126
Oberwaltersdorf	98	21	21	36	30	12	175	393
Pottendorf	69	10	9	12	6	6	91	203
Reisenberg	29	8	6	14	12	17	73	159
Seibersdorf	33	14	6	17	9	9	69	157
Tattendorf	8	3	11	6	2	0	22	52
Teesdorf	6	0	1	1	2	3	11	24
Trumau	33	4	8	13	4	6	48	116
Gesamt	435	87	101	163	100	83	758	1.727

Tabelle 5: Verkehrszweck der erfassten Personen der Mobilitätsbefragung [%]

	Arbeit	Ausbildung	Bringen/ Holen	Einkauf	Freizeit	Priv. Erledigung	Wohnen
Blumau-Neurißhof	24%	5%	0%	5%	5%	14%	48%
Ebreichsdorf	25%	3%	6%	12%	6%	6%	42%
Mitterndorf a.d. Fische	28%	9%	8%	6%	3%	0%	47%
Oberwaltersdorf	25%	5%	5%	9%	8%	3%	45%
Pottendorf	34%	5%	4%	6%	3%	3%	45%
Reisenberg	18%	5%	4%	9%	8%	11%	46%
Seibersdorf	21%	9%	4%	11%	6%	6%	44%
Tattendorf	15%	6%	21%	12%	4%	0%	42%
Teesdorf	25%	0%	4%	4%	8%	13%	46%
Trumau	28%	3%	7%	11%	3%	5%	41%
Gesamt	25%	5%	6%	9%	6%	5%	44%

Abbildung 5: Verkehrszweck der erfassten Personen der Mobilitätsbefragung

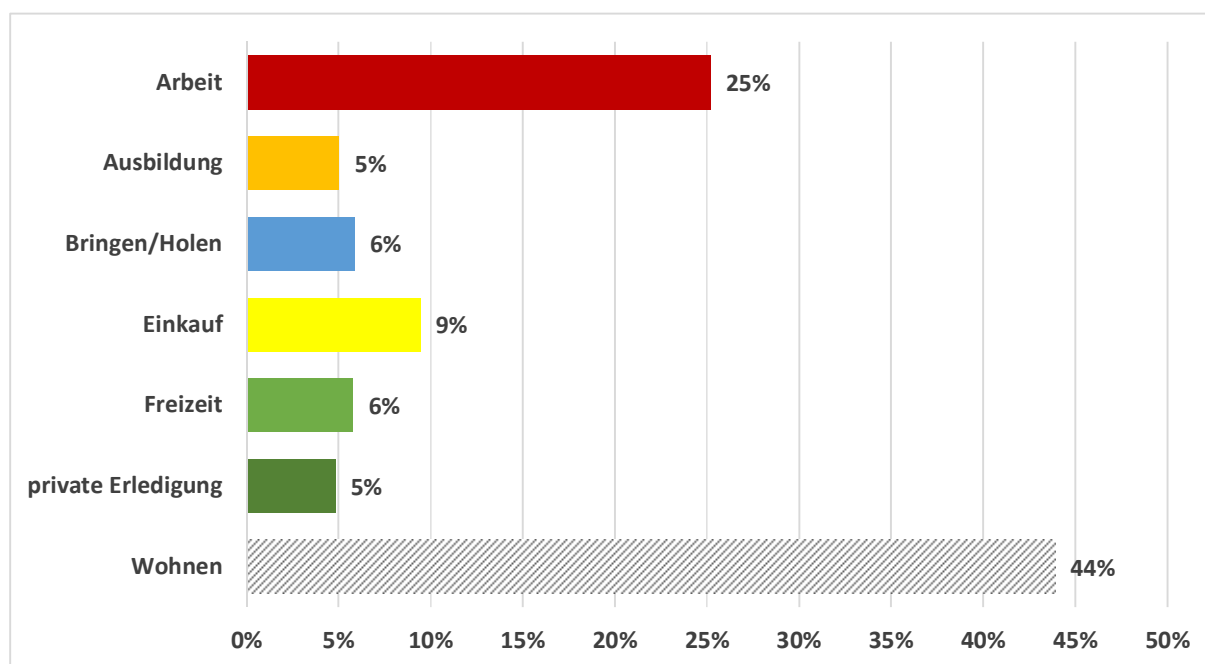


Abbildung 6: Verkehrszweck der erfassten Personen der Mobilitätsbefragung nach Gemeinden

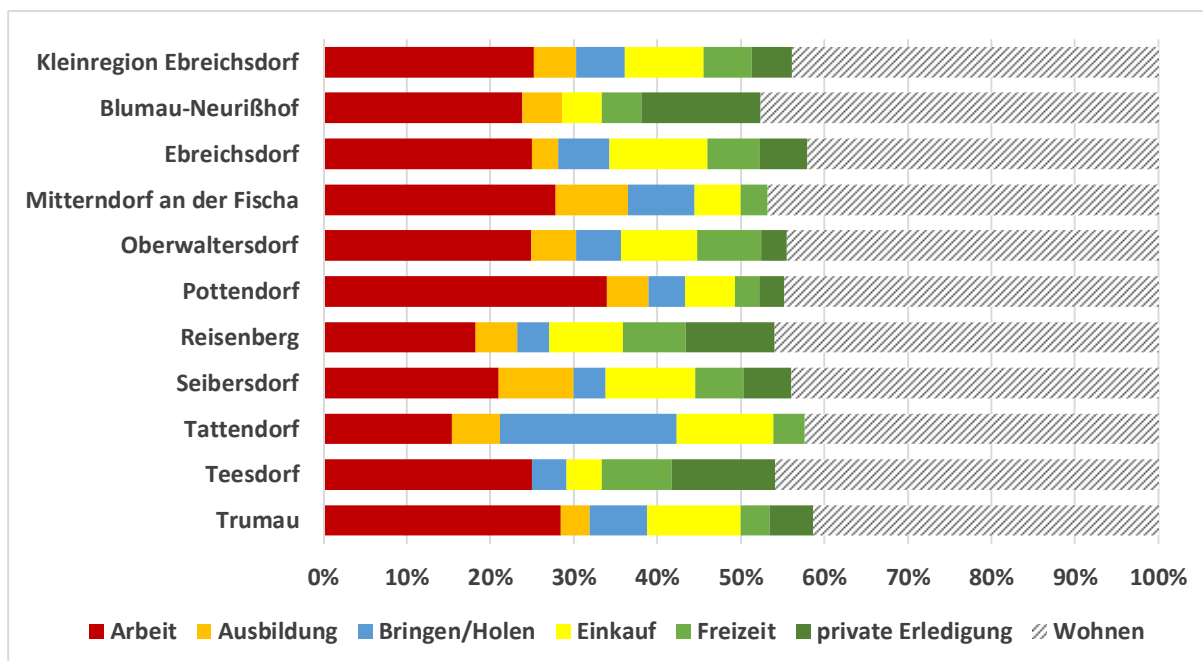


Tabelle 6: Verkehrszweck der erfassten Personen der Mobilitätsbefragung (ausg. Wohnen) [%]

	Arbeit	Ausbildung	Bringen/ Holen	Einkauf	Freizeit	Priv. Erledigung
Blumau-Neurißhof	45%	9%	0%	9%	9%	27%
Ebreichsdorf	43%	5%	11%	20%	11%	10%
Mitterndorf a.d. Fischa	52%	16%	15%	10%	6%	0%
Oberwaltersdorf	45%	10%	10%	17%	14%	6%
Pottendorf	62%	9%	8%	11%	5%	5%
Reisenberg	34%	9%	7%	16%	14%	20%
Seibersdorf	38%	16%	7%	19%	10%	10%
Tattendorf	27%	10%	37%	20%	7%	0%
Teesdorf	46%	0%	8%	8%	15%	23%
Trumau	49%	6%	12%	19%	6%	9%
Gesamt	45%	9%	10%	17%	10%	9%

Abbildung 7: Verkehrszweck der erfassten Personen der Mobilitätsbefragung (ausg. Wohnen)

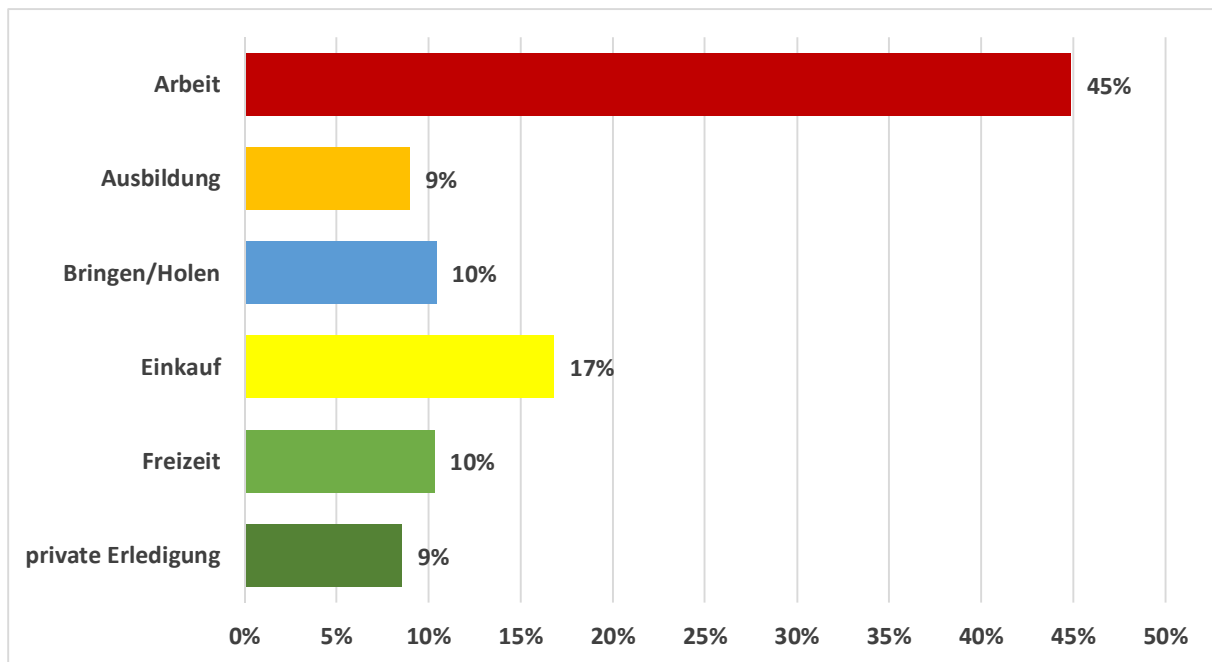
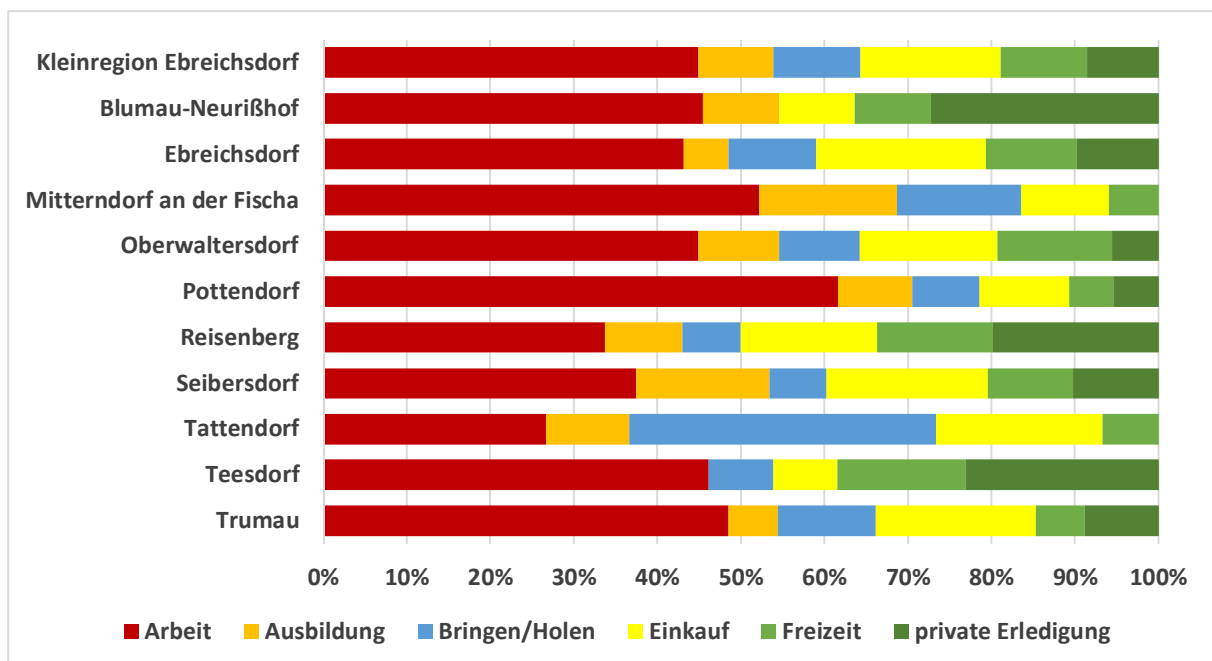


Abbildung 8: Verkehrszweck der erfassten Personen der Mobilitätsbefragung nach Gemeinden (ausg. Wohnen)



4.3 Verkehrsmittel

Für die Einwohner der Kleinregion Ebreichsdorf dient als Verkehrsmittel mit 59 % am häufigsten der Pkw. Das am zweithäufigsten genutzte Verkehrsmittel ist mit 27 % die Bahn.

Der Vergleich mit der landesweiten Erhebung „Österreich unterwegs“ des BMVIT zeigt, dass der Anteil des Pkws in der Kleinregion gleich groß wie in ganz Österreich ist, dass der Anteil des ÖV in der Kleinregion größer ist und der Anteil der Fuß- und Radwege kleiner ist als in ganz Österreich.

Die Verteilung der Verkehrsmittel je Gemeinde ist in den nachfolgenden Tabellen und Grafiken dargestellt.

Tabelle 7: Verkehrsmittelwahl der erfassten Personen der Mobilitätsbefragung

	Bahn	Bus	Fuß	Krad	Pkw	Rad	Gesamt
Blumau-Neurißhof	2	2	0	0	17	0	21
Ebreichsdorf	120	20	7	5	291	33	476
Mitterndorf a.d. Fischa	59	6	0	0	61	0	126
Oberwaltersdorf	79	37	4	4	258	11	393
Pottendorf	72	8	1	0	116	6	203
Reisenberg	62	27	0	0	64	6	159
Seibersdorf	46	26	1	0	76	8	157
Tattendorf	8	4	0	0	33	7	52
Teesdorf	0	0	6	0	16	2	24
Trumau	18	9	0	0	87	2	116
Gesamt	466	139	19	9	1.019	75	1.727

Tabelle 8: Verkehrsmittelwahl der erfassten Personen der Mobilitätsbefragung [%]

	Bahn	Bus	Fuß	Krad	Pkw	Rad
Blumau-Neurißhof	10%	10%	0%	0%	81%	0%
Ebreichsdorf	25%	4%	1%	1%	61%	7%
Mitterndorf a.d. Fischa	47%	5%	0%	0%	48%	0%
Oberwaltersdorf	20%	9%	1%	1%	66%	3%
Pottendorf	35%	4%	0%	0%	57%	3%
Reisenberg	39%	17%	0%	0%	40%	4%
Seibersdorf	29%	17%	1%	0%	48%	5%
Tattendorf	15%	8%	0%	0%	63%	13%
Teesdorf	0%	0%	25%	0%	67%	8%
Trumau	16%	8%	0%	0%	75%	2%
Gesamt	27%	8%	1%	1%	59%	4%

Abbildung 9: Verkehrsmittelwahl der erfassten Personen der Mobilitätsbefragung

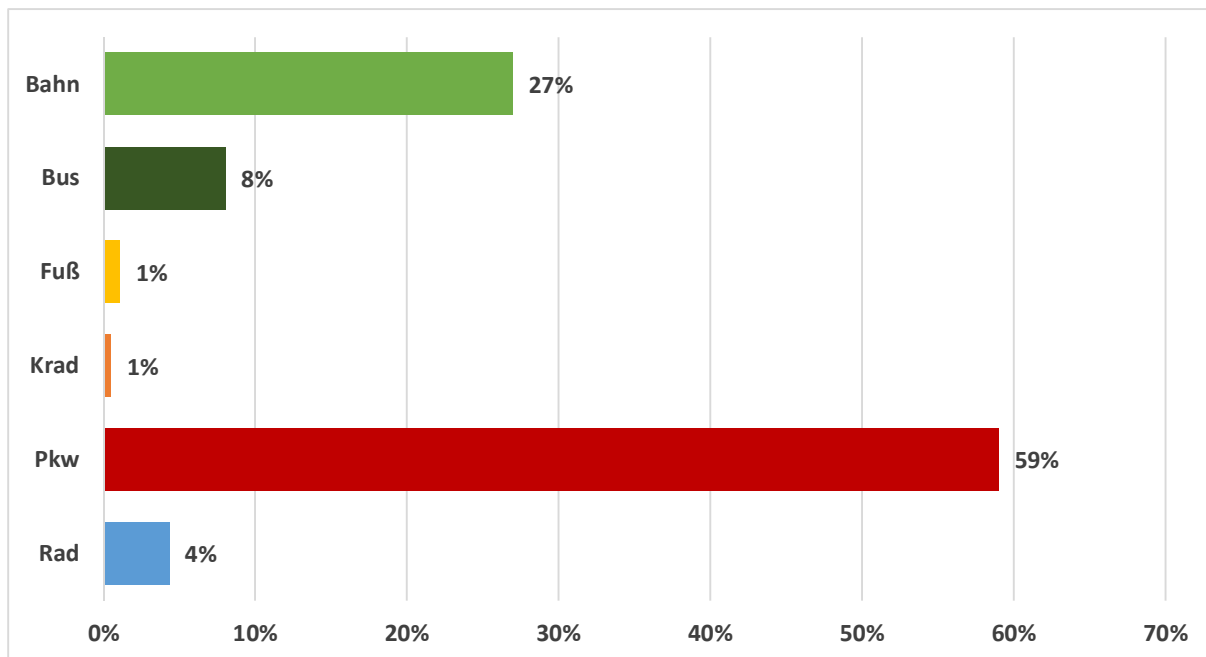


Abbildung 10: Verkehrsmittelwahl der erfassten Personen der Mobilitätsbefragung nach Gemeinden

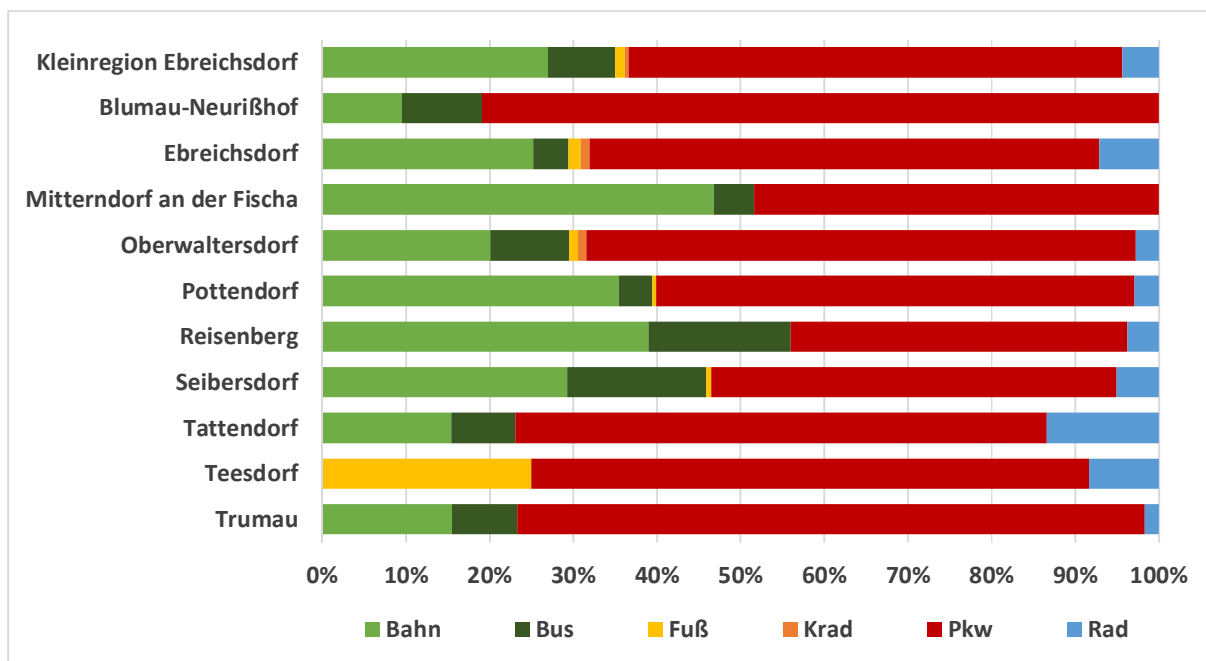


Abbildung 11: Verkehrsmittelwahl nach Fahrtzweck

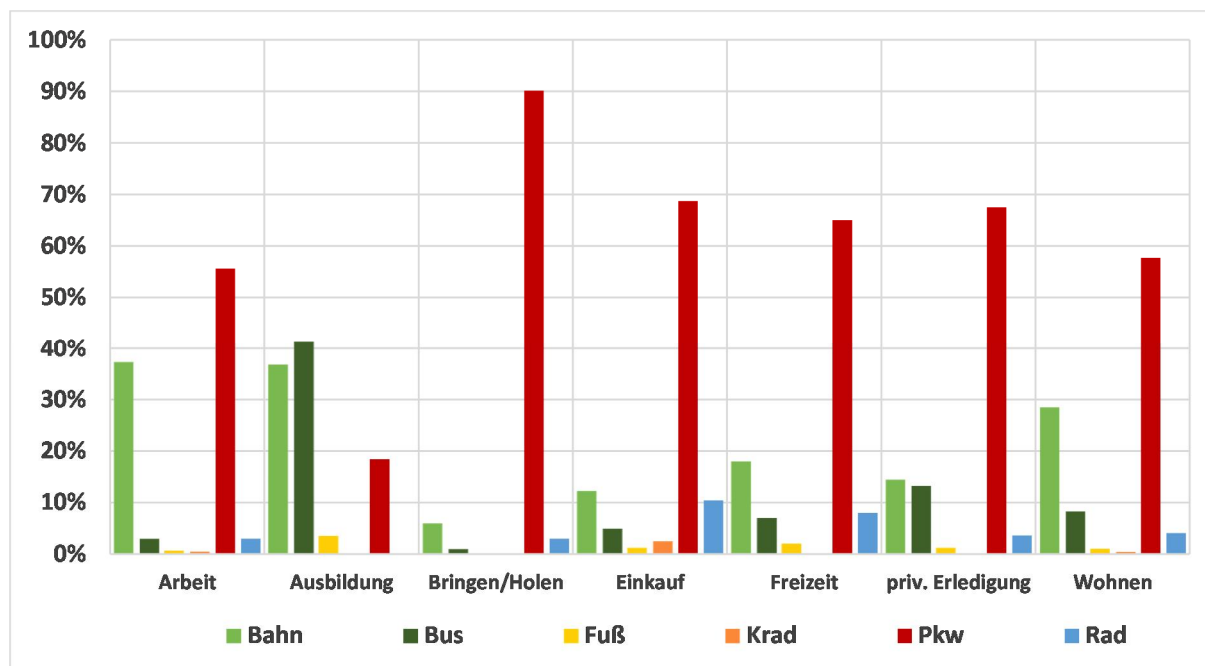


Tabelle 9: Verkehrsmittelwahl nach Fahrtzweck je Gemeinde

Blumau-Neurißhof		Bahn	Bus	Pkw	Gesamt
	Arbeit	5%	0%	19%	24%
	Ausbildung	0%	5%	0%	5%
	Einkauf	0%	0%	5%	5%
	Freizeit	0%	0%	5%	5%
	Priv. Erledigung	0%	0%	14%	14%
	Wohnen	5%	5%	38%	48%
	Gesamt	10%	10%	81%	100%

Ebreichsdorf		Bahn	Bus	Fuß	Krad	Pkw	Rad	Gesamt
	Arbeit	9%	1%	0%	0%	14%	1%	25%
	Ausbildung	1%	1%	0%	0%	1%	0%	3%
	Bringen/Holen	0%	0%	0%	0%	5%	1%	6%
	Einkauf	2%	0%	0%	1%	8%	1%	12%
	Freizeit	0%	0%	0%	0%	4%	1%	6%
	Priv. Erledigung	1%	1%	0%	0%	3%	0%	6%
	Wohnen	11%	2%	0%	0%	25%	3%	42%
	Gesamt	25%	4%	1%	1%	61%	7%	100%

Mitterndorf an der Fische		Bahn	Bus	Pkw	Gesamt
	Arbeit	17%	0%	11%	28%
	Ausbildung	6%	1%	2%	9%
	Bringen/Holen	0%	0%	8%	8%
	Einkauf	1%	1%	4%	6%
	Freizeit	0%	0%	3%	3%
	Wohnen	23%	3%	21%	47%
	Gesamt	47%	5%	48%	100%

Oberwaltersdorf		Bahn	Bus	Fuß	Krad	Pkw	Rad	Gesamt
	Arbeit	7%	1%	0%	0%	16%	1%	25%
	Ausbildung	1%	2%	0%	0%	2%	0%	5%
	Bringen/Holen	0%	0%	0%	0%	5%	0%	5%
	Einkauf	0%	0%	0%	0%	7%	1%	9%
	Freizeit	2%	1%	0%	0%	5%	0%	8%
	Priv. Erledigung	0%	1%	0%	0%	2%	0%	3%
	Wohnen	10%	4%	1%	1%	28%	1%	45%
	Gesamt	20%	9%	1%	1%	66%	3%	100%

Pottendorf		Bahn	Bus	Fuß	Pkw	Rad	Gesamt
	Arbeit	12%	0%	0%	20%	1%	34%
	Ausbildung	3%	1%	0%	0%	0%	5%
	Bringen/Holen	0%	0%	0%	4%	0%	4%
	Einkauf	1%	0%	0%	4%	0%	6%
	Freizeit	1%	0%	0%	2%	0%	3%
	Priv. Erledigung	0%	0%	0%	3%	0%	3%
	Wohnen	17%	2%	0%	24%	1%	45%
	Gesamt	35%	4%	0%	57%	3%	100%

Reisenberg		Bahn	Bus	Pkw	Rad	Gesamt
	Arbeit	10%	1%	6%	1%	18%
	Ausbildung	1%	4%	0%	0%	5%
	Bringen/Holen	1%	0%	3%	0%	4%
	Einkauf	3%	1%	4%	1%	9%
	Freizeit	3%	1%	4%	1%	8%
	Priv. Erledigung	3%	3%	6%	0%	11%
	Wohnen	19%	8%	17%	2%	46%
	Gesamt	39%	17%	40%	4%	100%

Seibersdorf		Bahn	Bus	Fuß	Pkw	Rad	Gesamt
	Arbeit	11%	0%	0%	9%	1%	21%
	Ausbildung	1%	6%	1%	1%	0%	9%
	Bringen/Holen	1%	1%	0%	3%	0%	4%
	Einkauf	1%	2%	0%	6%	2%	11%
	Freizeit	3%	1%	0%	2%	0%	6%
	Priv. Erledigung	1%	0%	0%	5%	0%	6%
	Wohnen	12%	6%	0%	24%	2%	44%
	Gesamt	29%	17%	1%	48%	5%	100%

Tattendorf		Bahn	Bus	Pkw	Rad	Gesamt
	Arbeit	4%	4%	8%	0%	15%
	Ausbildung	4%	0%	2%	0%	6%
	Bringen/Holen	0%	0%	21%	0%	21%
	Einkauf	0%	2%	4%	6%	12%
	Freizeit	0%	0%	2%	2%	4%
	Wohnen	8%	2%	27%	6%	42%
	Gesamt	15%	8%	63%	13%	100%

Teesdorf		Fuß	Pkw	Rad	Gesamt
	Arbeit	13%	8%	4%	25%
	Bringen/Holen	0%	4%	0%	4%
	Einkauf	0%	4%	0%	4%
	Freizeit	0%	8%	0%	8%
	Priv. Erledigung	0%	13%	0%	13%
	Wohnen	13%	29%	4%	46%
	Gesamt	25%	67%	8%	100%

Trumau		Bahn	Bus	Pkw	Rad	Gesamt
	Arbeit	6%	2%	21%	0%	28%
	Ausbildung	1%	2%	1%	0%	3%
	Bringen/Holen	2%	0%	5%	0%	7%
	Einkauf	0%	1%	10%	0%	11%
	Freizeit	0%	0%	3%	0%	3%
	Priv. Erledigung	0%	1%	3%	1%	5%
	Wohnen	7%	3%	31%	1%	41%
	Gesamt	16%	8%	75%	2%	100%

4.4 Quelle/Ziel

4.4.1 Quelle/Ziel nach Verkehrsart

Über 80 % der erfassten Ortsveränderungen der Einwohner der Kleinregion ist Quell- bzw. Zielverkehr. 12 % der Wege werden innerhalb des Gemeindegebietes zurückgelegt, 6 % aller Wege sind Außenverkehr. Die nachfolgenden Tabellen und Grafiken zeigen die Quell-Ziel-Beziehungen je Gemeinde im Detail.

Tabelle 10: Außen-, Binnen-, Quell- und Zielverkehr der erfassten Personen der Mobilitätsbefragung nach Gemeinden

	Außenverkehr	Binnenverkehr	Quellverkehr	Zielverkehr	Gesamt
Blumau-Neurißhof	1	0	10	10	21
Ebreichsdorf	13	136	165	162	476
Mitterndorf a.d. Fischau	7	1	59	59	126
Oberwaltersdorf	28	29	169	167	393
Pottendorf	14	8	91	90	203
Reisenberg	12	4	73	70	159
Seibersdorf	12	10	67	68	157
Tattendorf	3	6	22	21	52
Teesdorf	1	9	7	7	24
Trumau	16	2	49	49	116
Gesamt	107	205	639	776	1.727

Tabelle 11: Außen-, Binnen-, Quell- und Zielverkehr der erfassten Personen der Mobilitätsbefragung nach Gemeinden [%]

	Außenverkehr	Binnenverkehr	Quellverkehr	Zielverkehr	Gesamt
Blumau-Neurißhof	5%	0%	48%	48%	100%
Ebreichsdorf	3%	29%	35%	34%	100%
Mitterndorf a.d. Fischau	6%	1%	47%	47%	100%
Oberwaltersdorf	7%	7%	43%	42%	100%
Pottendorf	7%	4%	45%	44%	100%
Reisenberg	8%	3%	46%	44%	100%
Seibersdorf	8%	6%	43%	43%	100%
Tattendorf	6%	12%	42%	40%	100%
Teesdorf	4%	38%	29%	29%	100%
Trumau	14%	2%	42%	42%	100%
Gesamt	6%	12%	41%	41%	100%

Abbildung 12: Außen-, Binnen-, Quell- und Zielverkehr der erfassten Personen der Mobilitätsbefragung

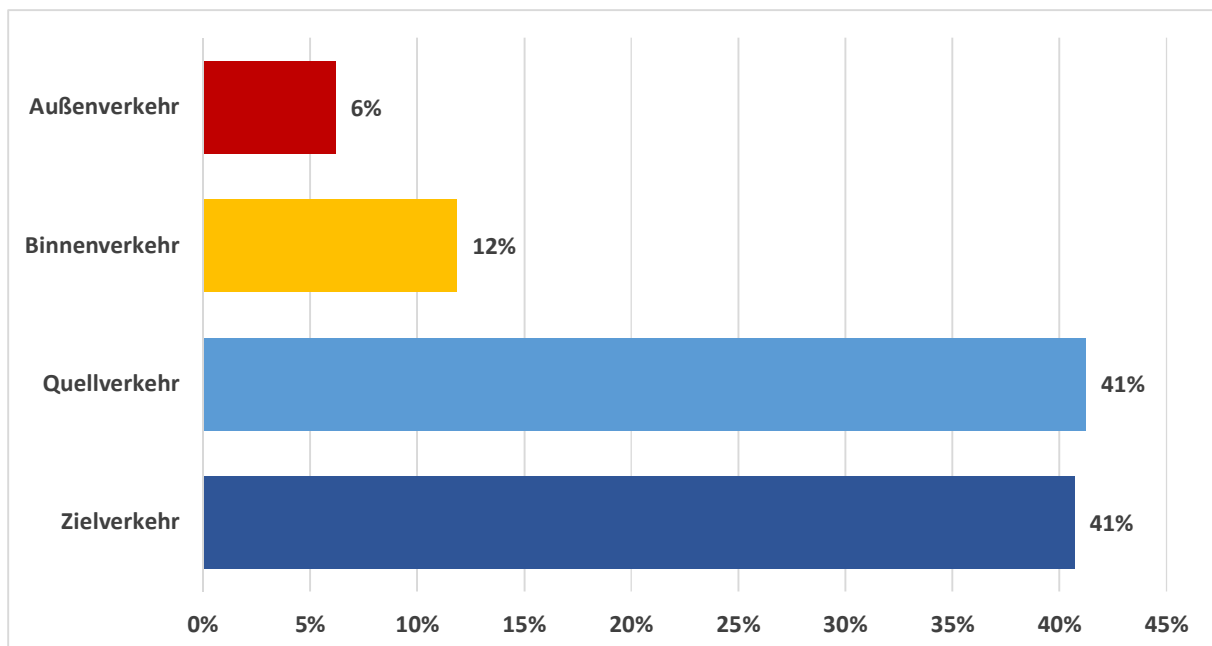


Abbildung 13: Außen-, Binnen-, Quell- und Zielverkehr der erfassten Personen der Mobilitätsbefragung nach Gemeinden

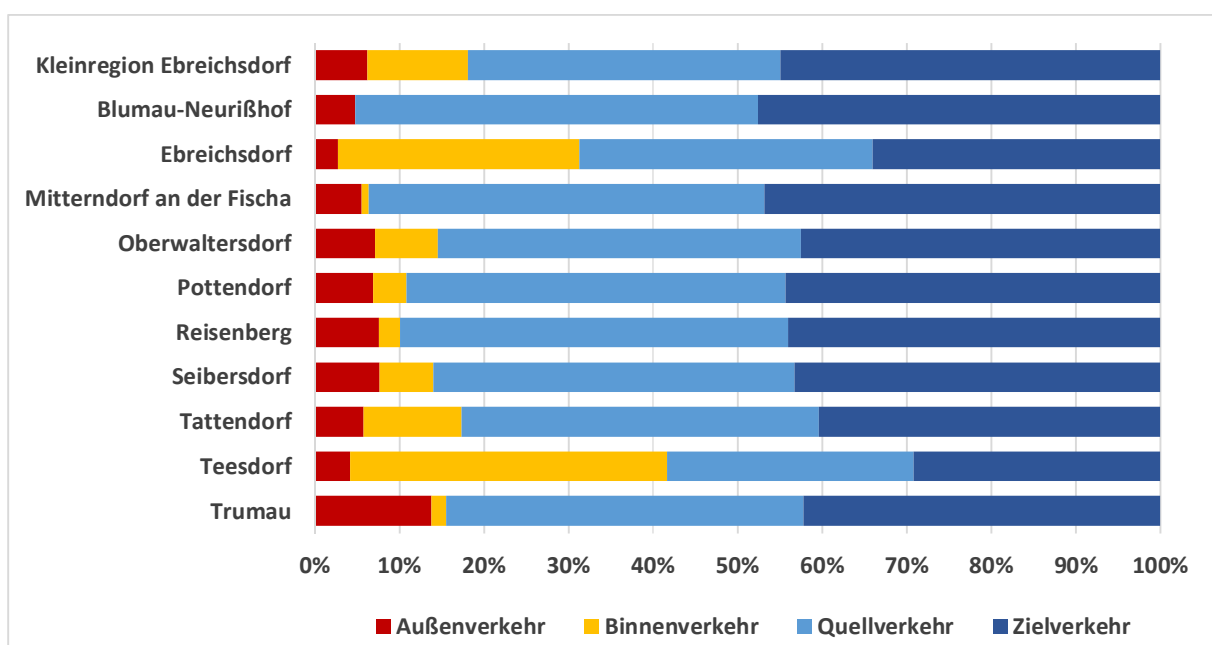


Tabelle 12: Verkehrsmittelwahl der erfassten Personen der Mobilitätsbefragung nach Außen-, Binnen-, Quell- und Zielverkehr

	Außenverkehr	Binnenverkehr	Quellverkehr	Zielverkehr	Gesamt
Bahn	17	0	226	223	466
Bus	3	7	69	60	139
Fuß	1	18	0	0	19
Krad	1	0	4	4	9
Pkw	85	130	400	404	1.019
Rad	0	50	13	12	75
Gesamt	107	205	712	703	1.727

Tabelle 13: Verkehrsmittelwahl der erfassten Personen der Mobilitätsbefragung nach Außen-, Binnen-, Quell- und Zielverkehr (1) [%]

	Außenverkehr	Binnenverkehr	Quellverkehr	Zielverkehr	Gesamt
Bahn	4%	0%	48%	48%	100%
Bus	2%	5%	40%	53%	100%
Fuß	5%	95%	0%	0%	100%
Krad	11%	0%	44%	44%	100%
Pkw	8%	13%	39%	40%	100%
Rad	0%	67%	17%	16%	100%
Gesamt	6%	12%	41%	41%	100%

Tabelle 14: Verkehrsmittelwahl der erfassten Personen der Mobilitätsbefragung nach Außen-, Binnen-, Quell- und Zielverkehr (2) [%]

	Außenverkehr	Binnenverkehr	Quellverkehr	Zielverkehr	Gesamt
Bahn	16%	0%	32%	32%	27%
Bus	3%	3%	10%	9%	8%
Fuß	1%	9%	0%	0%	1%
Krad	1%	0%	1%	1%	1%
Pkw	79%	63%	56%	57%	59%
Rad	0%	24%	2%	2%	4%
Gesamt	100%	100%	100%	100%	100%

Abbildung 14: Verkehrsmittelwahl der erfassten Personen der Mobilitätsbefragung nach Außen-, Binnen-, Quell- und Zielverkehr (1)

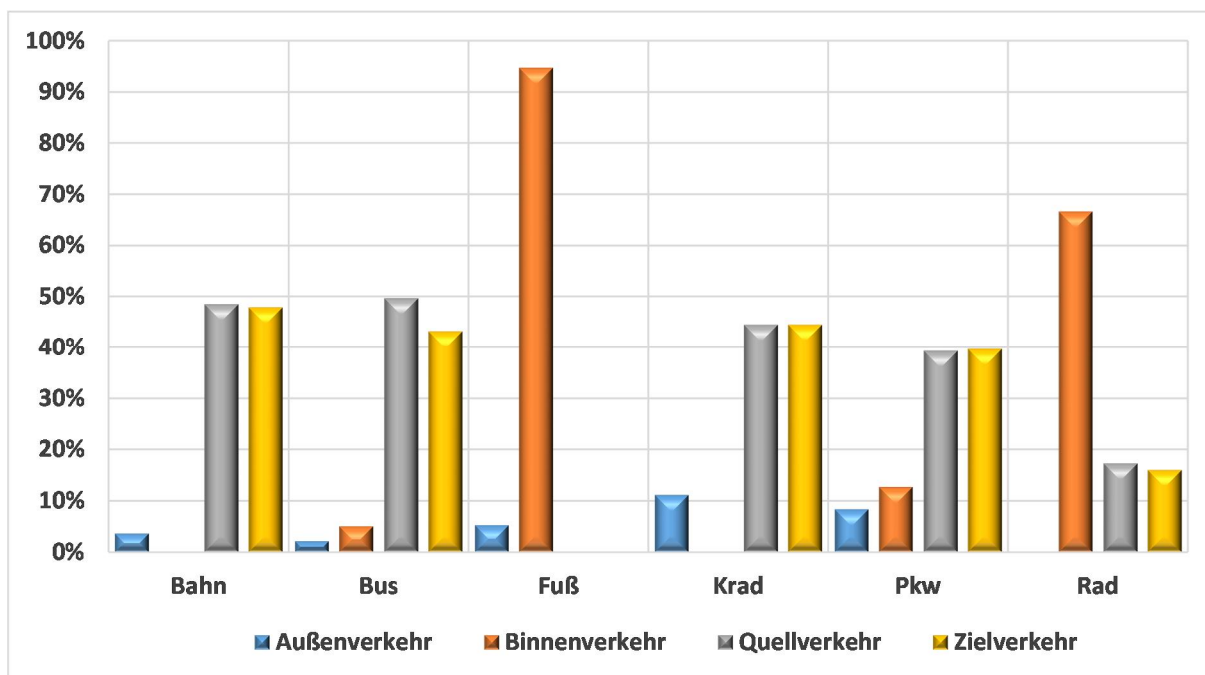


Abbildung 15: Verkehrsmittelwahl der erfassten Personen der Mobilitätsbefragung nach Außen-, Binnen-, Quell- und Zielverkehr (2)

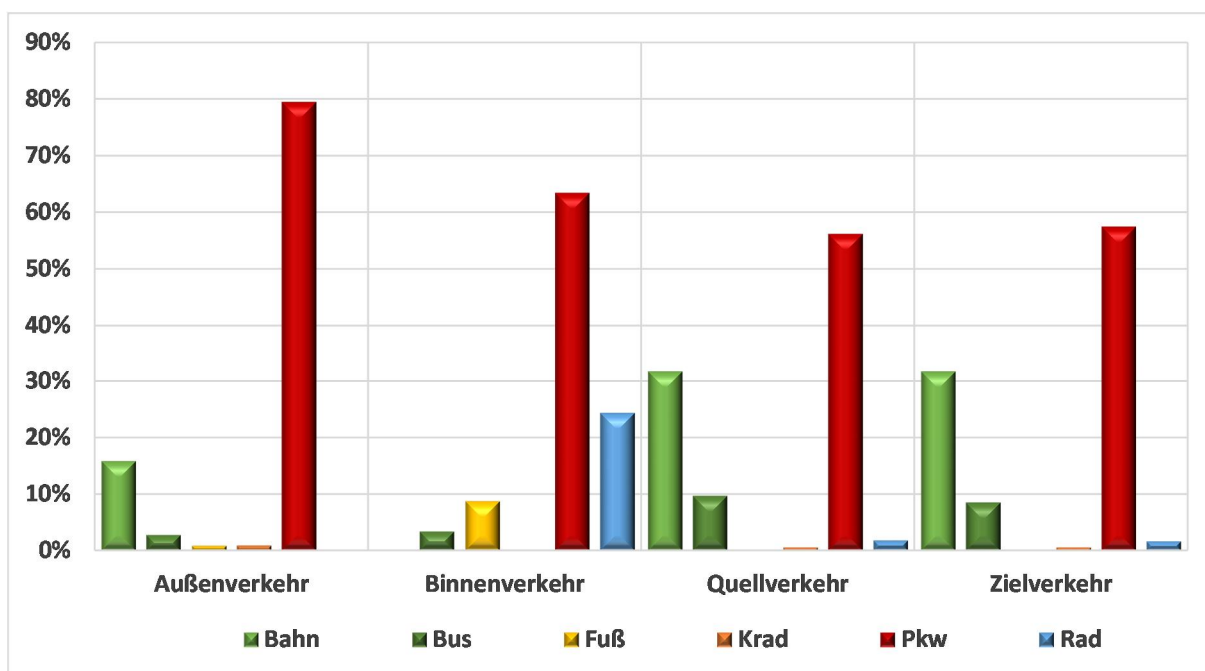


Tabelle 15: Verkehrsmittelwahl der erfassten Personen der Mobilitätsbefragung nach Außen-, Binnen-, Quell- und Zielverkehr je Gemeinde

Blumau- Neurißhof		Außenverkehr	Binnenverkehr	Quellverkehr	Zielverkehr	Gesamt
	Bahn	0	0	1	1	2
	Bus	0	0	1	1	2
	Pkw	1	0	8	8	17
	Gesamt	1	0	10	10	21

Ebreichsdorf		Außenverkehr	Binnenverkehr	Quellverkehr	Zielverkehr	Gesamt
	Bahn	3	0	59	58	120
	Bus	0	2	9	9	20
	Fuß	1	6	0	0	7
	Krad	1	0	2	2	5
	Pkw	8	96	94	93	291
	Rad	0	32	1	0	33
	Gesamt	13	136	165	162	476

Mitterndorf an der Fische		Außenverkehr	Binnenverkehr	Quellverkehr	Zielverkehr	Gesamt
	Bahn	2	0	29	28	59
	Bus	0	0	2	4	6
	Pkw	5	1	28	27	61
	Gesamt	7	1	59	59	126

Oberwaltersdorf		Außenverkehr	Binnenverkehr	Quellverkehr	Zielverkehr	Gesamt
	Bahn	0	0	40	39	79
	Bus	0	0	20	17	37
	Fuß	0	4	0	0	4
	Krad	0	0	2	2	4
	Pkw	28	18	105	107	258
	Rad	0	7	2	2	11
	Gesamt	28	29	169	167	393

Pottendorf		Außenverkehr	Binnenverkehr	Quellverkehr	Zielverkehr	Gesamt
	Bahn	1	0	35	36	72
	Bus	0	0	4	4	8
	Fuß	0	1	0	0	1
	Pkw	13	7	49	47	116
	Rad	0	0	3	3	6
	Gesamt	14	8	91	90	203

Reisenberg		Außenverkehr	Binnenverkehr	Quellverkehr	Zielverkehr	Gesamt
	Bahn	6	0	28	28	62
	Bus	1	0	14	12	27
	Pkw	5	2	29	28	64
	Rad	0	2	2	2	6
	Gesamt	12	4	73	70	159

Seibersdorf		Außenverkehr	Binnenverkehr	Quellverkehr	Zielverkehr	Gesamt
	Bahn	4	0	22	20	46
	Bus	0	5	12	9	26
	Fuß	0	1	0	0	1
	Pkw	8	0	31	37	76
	Rad	0	4	2	2	8
	Gesamt	12	10	67	68	157

Tattendorf		Außenverkehr	Binnenverkehr	Quellverkehr	Zielverkehr	Gesamt
	Bahn	0	0	4	4	8
	Bus	1	0	2	1	4
	Pkw	2	3	14	14	33
	Rad	0	3	2	2	7
	Gesamt	3	6	22	21	52

Teesdorf		Außenverkehr	Binnenverkehr	Quellverkehr	Zielverkehr	Gesamt
	Fuß	0	6	0	0	6
	Pkw	1	1	7	7	16
	Rad	0	2	0	0	2
	Gesamt	1	9	7	7	24

Trumau		Außenverkehr	Binnenverkehr	Quellverkehr	Zielverkehr	Gesamt
	Bahn	1	0	8	9	18
	Bus	1	0	5	3	9
	Pkw	14	2	35	36	87
	Rad	0	0	1	1	2
	Gesamt	16	2	49	49	116

Tabelle 16: Verkehrsmittelwahl der erfassten Personen der Mobilitätsbefragung nach Außen-, Binnen-, Quell- und Zielverkehr je Gemeinde [%]

Blumau- Neurißhof		Außenverkehr	Binnenverkehr	Quellverkehr	Zielverkehr	Gesamt
	Bahn	0%	0%	5%	5%	10%
	Bus	0%	0%	5%	5%	10%
	Pkw	5%	0%	38%	38%	81%
	Gesamt	5%	0%	48%	48%	100%

Ebreichsdorf		Außenverkehr	Binnenverkehr	Quellverkehr	Zielverkehr	Gesamt
	Bahn	1%	0%	12%	12%	25%
	Bus	0%	0%	2%	2%	4%
	Fuß	0%	1%	0%	0%	1%
	Krad	0%	0%	0%	0%	1%
	Pkw	2%	20%	20%	20%	61%
	Rad	0%	7%	0%	0%	7%
	Gesamt	3%	29%	35%	34%	100%

Mitterndorf an der Fische		Außenverkehr	Binnenverkehr	Quellverkehr	Zielverkehr	Gesamt
	Bahn	2%	0%	23%	22%	47%
	Bus	0%	0%	2%	3%	5%
	Pkw	4%	1%	22%	21%	48%
	Gesamt	6%	1%	47%	47%	100%

Oberwaltersdorf		Außenverkehr	Binnenverkehr	Quellverkehr	Zielverkehr	Gesamt
	Bahn	0%	0%	10%	10%	20%
	Bus	0%	0%	5%	4%	9%
	Fuß	0%	1%	0%	0%	1%
	Krad	0%	0%	1%	1%	1%
	Pkw	7%	5%	27%	27%	66%
	Rad	0%	2%	1%	1%	3%
	Gesamt	7%	7%	43%	42%	100%

Pottendorf		Außenverkehr	Binnenverkehr	Quellverkehr	Zielverkehr	Gesamt
	Bahn	0%	0%	17%	18%	35%
	Bus	0%	0%	2%	2%	4%
	Fuß	6%	1%	0%	0%	1%
	Pkw	6%	3%	24%	23%	57%
	Rad	0%	0%	1%	1%	3%
	Gesamt	7%	4%	45%	44%	100%

Reisenberg		Außenverkehr	Binnenverkehr	Quellverkehr	Zielverkehr	Gesamt
	Bahn	4%	0%	18%	18%	39%
	Bus	1%	0%	9%	8%	17%
	Pkw	3%	1%	18%	18%	40%
	Rad	0%	1%	1%	1%	4%
	Gesamt	8%	3%	46%	44%	100%

Seibersdorf		Außenverkehr	Binnenverkehr	Quellverkehr	Zielverkehr	Gesamt
	Bahn	3%	0%	14%	13%	29%
	Bus	0%	3%	8%	6%	17%
	Fuß	0%	1%	0%	0%	1%
	Pkw	5%	0%	20%	24%	48%
	Rad	0%	3%	1%	1%	5%
	Gesamt	8%	6%	43%	43%	100%

Tattendorf		Außenverkehr	Binnenverkehr	Quellverkehr	Zielverkehr	Gesamt
	Bahn	0%	0%	8%	8%	15%
	Bus	2%	0%	4%	2%	8%
	Pkw	4%	6%	27%	27%	63%
	Rad	0%	6%	4%	4%	13%
	Gesamt	6%	12%	42%	40%	100%

Teesdorf		Außenverkehr	Binnenverkehr	Quellverkehr	Zielverkehr	Gesamt
	Fuß	0%	25%	0%	0%	25%
	Pkw	4%	4%	29%	29%	67%
	Rad	0%	8%	0%	0%	8%
	Gesamt	4%	38%	29%	29%	100%

Trumau		Außenverkehr	Binnenverkehr	Quellverkehr	Zielverkehr	Gesamt
	Bahn	1%	0%	7%	8%	16%
	Bus	1%	0%	4%	3%	8%
	Pkw	12%	2%	30%	31%	75%
	Rad	0%	0%	1%	1%	2%
	Gesamt	14%	2%	42%	42%	100%

4.4.2 Quelle/Ziel-Matrix

Nachfolgend ist für jede Gemeinde die Quelle/Ziel-Matrix für den Öffentlichen Verkehr, den Nicht motorisierten Verkehr und den Motorisierten Individualverkehr dargestellt.

Tabelle 17: Quelle/Ziel-Matrix Blumau-Neurißhof – Öffentlicher Verkehr

von / nach	2602 Blumau-Neurißhof	2700 Wiener Neustadt	Wien 10-13, 23	Gesamt
2602 Blumau-Neurißhof		1	1	2
2700 Wiener Neustadt	1			1
Wien 10-13, 23	1			1
Gesamt	2	1	1	4

Tabelle 18: Quelle/Ziel-Matrix Blumau-Neurißhof – Motorisierter Individualverkehr

von / nach	2344 Maria Enzersdorf	2351 Wiener Neudorf	2486 Siegersdorf	2500 Baden	2514 Traiskirchen	2522 Oberwaltersdorf	2524 Teesdorf	2602 Blumau-Neurißhof	Gesamt
2344 Maria Enzersdorf								1	1
2351 Wiener Neudorf								1	1
2486 Siegersdorf								1	1
2500 Baden					1			1	2
2514 Traiskirchen								1	1
2522 Oberwaltersdorf								1	1
2524 Teesdorf								2	2
2602 Blumau-Neurißhof	1	1	1	2		1	2		8
Gesamt	1	1	1	2	1	1	2	8	17

Tabelle 19: Quelle/Ziel-Matrix Ebreichsdorf – Öffentlicher Verkehr

von / nach	2380 Perchtoldsdorf	2442 Ebreichsdorf	2442 Schranawand	2442 Unterwaltersdorf	2483 Weigelsdorf	2500 Baden	2700 Wiener Neustadt	7000 Eisenstadt	Wien 10-13, 23	Wien 14-19	Wien 1-9, 20	Wien 21+22	Gesamt
2380 Perchtoldsdorf				1									1
2442 Ebreichsdorf				1		6	2	1	5		28	3	46
2442 Schranawand											1		1
2442 Unterwaltersdorf	1	1				2	1		2	1	4		12
2483 Weigelsdorf						2			4		5		11
2500 Baden		5		2	1		1						9
2700 Wiener Neustadt		3		1									4
7000 Eisenstadt		1											1
Wien 10-13, 23		6		2	4								12
Wien 14-19		1											1
Wien 1-9, 20		27	1	4	5	1					1		39
Wien 21+22		3											3
Gesamt	1	47	1	11	10	11	4	1	11	1	39	3	140

Tabelle 20: Quelle/Ziel-Matrix Ebreichsdorf – Nicht motorisierter Verkehr

von / nach	2442 Ebreichsdorf	2442 Schranawand	2442 Unterwaltersdorf	2483 Weigelsdorf	Wien 1-9, 20	Gesamt
2442 Ebreichsdorf	22		3	1		26
2442 Schranawand			1			1
2442 Unterwaltersdorf	4	1	1	1		7
2483 Weigelsdorf	1		1	2	1	5
Wien 1-9, 20					1	1
Gesamt	27	1	6	4	2	40

Tabelle 21: Quelle/Ziel-Matrix Ebreichsdorf – Motorisierter Individualverkehr

von / nach	2331 Vösendorf	2340 Mödling	2345 Brunn am Gebirge	2351 Wiener Neudorf	2352 Gumpoldskirchen	2362 Biedermannsdorf	2441 Mitterndorf an der Fischa	2442 Ebreichsdorf	2442 Schranawand	2442 Unterwaltersdorf	2443 Leithaprodersdorf	2483 Weigelsdorf	2485 Wampersdorf	2486 Pottendorf	2500 Baden	2522 Oberwaltersdorf	2525 Günselsdorf	2540 Bad Vöslau	2544 Leobersdorf	2700 Wiener Neustadt	3804 Allentsteig	7000 Eisenstadt	Wien 10-13, 23	Wien 14-19	Wien 1-9, 20	Wien 21+22	Gesamt
2331 Vösendorf								2				2															4
2340 Mödling								2																			2
2345 Brunn am Gebirge								1																			1
2351 Wiener Neudorf	1							1	1	1																	4
2352 Gumpoldskirchen								2																			2
2362 Biedermannsdorf								1		1																	2
2441 Mitterndorf an								1		2																	3
2442 Ebreichsdorf	1	2		3	2	1	1	36	2	11		10		1	9		1	2	1			4	12	1	11	1	112
2442 Schranawand								3		1					3	1				1							9
2442 Unterwaltersdorf			1			1	2	4	1	4	1	3	1		2				1				9	1	3	1	35
2443 Leithaprodersdorf										1																	1
2483 Weigelsdorf	1			1				10		4		7			3						1		5	1	2	1	36
2486 Pottendorf								1				1															2
2500 Baden								12	2	1		4															20
2522 Oberwaltersdorf									1																		1
2525 Günselsdorf								1																			1
2540 Bad Vöslau								2																			2
2544 Leobersdorf								1						1													2
2700 Wiener Neustadt									1																		1
3804 Allentsteig												1															1
7000 Eisenstadt								4				1															5
Wien 10-13, 23								10		8		6			2							1					27
Wien 14-19								2		1		1															4
Wien 1-9, 20								10		1		4											1				16
Wien 21+22	1							1															1				3
Gesamt	4	2	1	4	2	2	3	107	8	36	1	40	1	2	19	1	1	2	2	1	1	5	28	4	16	3	296

Tabelle 22: Quelle/Ziel-Matrix Mitterndorf an der Fischa – Öffentlicher Verkehr

von / nach	2320 Schwechat	2362 Biedermannsdorf	2440 Gramatneusiedl	2441 Mitterndorf an der Fischa	2442 Ebreichsdorf	2500 Baden	2700 Wiener Neustadt	Wien 10-13, 23	Wien 14-19	Wien 1-9, 20	Gesamt
2320 Schwechat				2							2
2362 Biedermannsdorf				1							1
2440 Gramatneusiedl				1						1	2
2441 Mitterndorf a.d. Fischa	2	1	1		2	1	2	7	1	14	31
2442 Ebreichsdorf				2							2
2500 Baden				2							2
2700 Wiener Neustadt				2							2
Wien 10-13, 23				7							7
Wien 14-19				1							1
Wien 1-9, 20			1	14							15
Gesamt	2	1	2	32	2	1	2	7	1	15	65

Tabelle 23: Quelle/Ziel-Matrix Mitterndorf an der Fischa – Motorisierter Individualverkehr

von / nach	2325 Himberg	2331 Vösendorf	2351 Wiener Neudorf	2362 Biedermannsdorf	2440 Gramatneusiedl	2440 Moosbrunn	2441 Mitterndorf a.d. F.	2442 Ebreichsdorf	2442 Unterwaltersdorf	2500 Baden	2514 Traiskirchen	Wien 10-13, 23	Wien 1-9, 20	Gesamt
2325 Himberg							2							2
2331 Vösendorf								1						1
2351 Wiener Neudorf							2							2
2362 Biedermannsdorf							1							1
2440 Gramatneusiedl							5					1		6
2440 Moosbrunn							1							1
2441 Mitterndorf a.d. Fischa	2	1	1	1	5	1	1	2	3	1	1	3	7	29
2442 Ebreichsdorf							3							3
2442 Unterwaltersdorf							3							3
2514 Traiskirchen							1							1
Wien 10-13, 23					1		3							4
Wien 1-9, 20			1				6						1	8
Gesamt	2	1	2	1	6	1	28	3	3	1	1	4	8	61

Tabelle 24: Quelle/Ziel-Matrix Oberwaltersdorf – Öffentlicher Verkehr

von / nach	2340 Mödling	2353 Guntramsdorf	2442 Unterwaltersdorf	2500 Baden	2522 Oberwaltersdorf	2540 Bad Vöslau	2700 Wiener Neustadt	Wien 10-13, 23	Wien 14-19	Wien 1-9, 20	Wien 21+22	Gesamt
2340 Mödling					2							2
2353 Guntramsdorf					2							2
2442 Unterwaltersdorf					1							1
2500 Baden					15							15
2522 Oberwaltersdorf	2	2	1	17		1	2	9	3	21	2	60
2540 Bad Vöslau					1							1
2700 Wiener Neustadt					2							2
Wien 10-13, 23					8							8
Wien 14-19					3							3
Wien 1-9, 20					20							20
Wien 21+22					2							2
Gesamt	2	2	1	17	56	1	2	9	3	21	2	116

Tabelle 25: Quelle/Ziel-Matrix Oberwaltersdorf – Nicht motorisierter Verkehr

von / nach	2514 Traiskirchen	2522 Oberwaltersdorf	2700 Wiener Neustadt	Gesamt
2344 Maria Enzersdorf		1		1
2522 Oberwaltersdorf	1	11	1	13
2700 Wiener Neustadt		1		1
Gesamt	1	13	1	15

Tabelle 26: Quelle/Ziel-Matrix Oberwaltersdorf – Motorisierter Individualverkehr

von / nach	2230 Gänserndorf	2331 Vösendorf	2340 Mödling	2344 Maria Enzersd	2351 Wr. Neudorf	2353 Guntramsdorf	2380 Perchtoldsd.	2435 Ebergassing	2442 Ebreichsdorf	2481 Achau	2500 Baden	2514 Traiskirchen	2521 Trumau	2522 Oberwaltersd	2523 Tattendorf	2524 Teesdorf	2542 Kottlingbrunn	2544 Leobersdorf	2602 Blumau-Neu.	2721 Bad Fischau-B	7000 Eisenstadt	Wien 10-13, 23	Wien 14-19	Wien 1-9, 20	Wien 21+22	Gesamt
2230 Gänserndorf														1												1
2331 Vösendorf														4												4
2340 Mödling														1												1
2351 Wiener Neudorf												1	2													3
2353 Guntramsdorf											1	1	1													3
2380 Perchtoldsdorf														2												2
2435 Ebergassing														1												1
2442 Ebreichsdorf														5												5
2481 Achau									1																	1
2500 Baden					1		1						1	42	1	1	1	1				1				50
2514 Traiskirchen											2			4												6
2521 Trumau											1			2	1									1		5
2522 Oberwaltersdorf	1	4	1	1	3	3	1	1	2	1	37	4	2	18	1	3			1		1	16	1	21	2	125
2523 Tattendorf														3												3
2524 Teesdorf											1			2												3
2542 Kottlingbrunn											1															1
2544 Leobersdorf																				1						1
2602 Blumau-Neurißhof														1												1
2721 Bad Fischau-Brunn														1												1
7000 Eisenstadt														1												1
Wien 10-13, 23									1		2			14												17
Wien 14-19														1												1
Wien 1-9, 20									1		3		1	19												24
Wien 21+22														2												2
Gesamt	1	4	1	1	4	3	2	1	5	1	48	5	5	127	3	4	1	1	1	1	1	17	1	22	2	262

Tabelle 27: Quelle/Ziel-Matrix Pottendorf – Öffentlicher Verkehr

von / nach	2442 Unterwaltersdorf	2485 Wampersdorf	2486 Pottendorf	2486 Pottendorf-Landegg	2486 Siegersdorf	2500 Baden	2700 Wiener Neustadt	7000 Eisenstadt	Wien 10-13, 23	Wien 14-19	Wien 1-9, 20	Wien 21+22	Gesamt
2442 Ebreichsdorf											1		1
2442 Unterwaltersdorf			1										1
2485 Wampersdorf						1				1	2		4
2486 Pottendorf	1					1	3	2	4	3	12	2	28
2486 Pottendorf-Landegg						1	1				3		5
2486 Siegersdorf											2		2
2500 Baden		1	1	1									3
2700 Wiener Neustadt			3	1									4
7000 Eisenstadt			2										2
Wien 10-13, 23			4										4
Wien 14-19		1	3										4
Wien 1-9, 20		2	13	3	2								20
Wien 21+22			2										2
Gesamt	1	4	29	5	2	3	4	2	4	4	20	2	80

Tabelle 28: Quelle/Ziel-Matrix Pottendorf – Nicht motorisierter Verkehr

von / nach	2485 Wampersdorf	2486 Pottendorf	2486 Pottendorf-Landegg	2486 Siegersdorf	Wien 10-13, 23	Wien 14-19	Wien 1-9, 20	Gesamt
2485 Wampersdorf						1		1
2486 Pottendorf		1						1
2486 Pottendorf-Landegg					1			1
2486 Siegersdorf							1	1
Wien 10-13, 23			1					1
Wien 14-19	1							1
Wien 1-9, 20				1				1
Gesamt	1	1	1	1	1	1	1	7

Tabelle 29: Quelle/Ziel-Matrix Pottendorf – Motorisierter Individualverkehr

von / nach	2340 Mödling	2344 Maria Enzersdorf	2345 Brunn am Gebirge	2351 Wiener Neudorf	2442 Ebreichsdorf	2442 Unterwaltersdorf	2481 Achau	2485 Wampersdorf	2486 Pottendorf	2486 Pottendorf-Land.	2486 Siegersdorf	2490 Ebenfurth	2491 Neufeld a. d. L.	2500 Baden	2514 Traiskirchen	2522 Oberwaltersdorf	2524 Teesdorf	2563 Pottenstein	7000 Eisenstadt	Wien 10-13, 23	Wien 14-19	Wien 1-9, 20	Wien 21+22	Gesamt
2340 Mödling									2															2
2344 Maria Enzersdorf					1				1															2
2345 Brunn am Gebirge									1															1
2351 Wiener Neudorf									1															1
2442 Ebreichsdorf								1	5					1				1						8
2442 Unterwaltersdorf											1													1
2481 Achau									1															1
2485 Wampersdorf					1				1										1			1		4
2486 Pottendorf	2	2	1	1	5		1	1	5			1	2	1					2	8	2	4	2	40
2486 Pottendorf-Landegg															1		1		3	2		3		10
2486 Siegersdorf																	1					1		2
2490 Ebenfurth					1				1															2
2491 Neufeld an der									2															2
2500 Baden									2	1	1													4
2514 Traiskirchen										1														1
2522 Oberwaltersdorf														1										1
2524 Teesdorf						1								1										2
2563 Pottenstein												1												1
7000 Eisenstadt								1	1	3											1			6
Wien 10-13, 23					1				7	1										1				10
Wien 14-19									3															3
Wien 1-9, 20								1	5	3						1								10
Wien 21+22									1													1		2
Gesamt	2	2	1	1	9	1	1	4	39	9	2	2	2	4	1	1	2	1	6	11	3	10	2	116

Tabelle 30: Quelle/Ziel-Matrix Reisenberg – Öffentlicher Verkehr

von / nach	2320 Schwechat	2440 Gramatneusiedl	2440 Reisenberg	2442 Ebreichsdorf	2442 Unterwaltersdorf	2452 Mannersdorf am Leithagebirge	2453 Sommerein	2460 Bruck an der Leitha	2500 Baden	7000 Eisenstadt	Wien 10-13, 23	Wien 1-9, 20	Gesamt
2320 Schwechat			2										2
2440 Gramatneusiedl			1								1	1	3
2440 Reisenberg	2	1		1	3	1		1	2	3	9	19	42
2442 Ebreichsdorf			1										1
2442 Unterwaltersdorf			3										3
2452 Mannersdorf am Leithagebirge			1										1
2453 Sommerein			1										1
2460 Bruck an der Leitha			1										1
2500 Baden			2										2
7000 Eisenstadt			3										3
Wien 10-13, 23		2	7	1									10
Wien 1-9, 20			18	1			1						20
Gesamt	2	3	40	3	3	1	1	1	2	3	10	20	89

Tabelle 31: Quelle/Ziel-Matrix Reisenberg – Nicht motorisierter Verkehr

von / nach	2440 Gramatneusiedl	2440 Reisenberg	2500 Baden	Gesamt
2440 Gramatneusiedl		1		1
2440 Reisenberg	1	2	1	4
2500 Baden		1		1
Gesamt	1	4	1	6

Tabelle 32: Quelle/Ziel-Matrix Reisenberg – Motorisierter Individualverkehr

von / nach	2245 Velm-Götzendorf	2320 Schwechat	2435 Ebergassing	2440 Gramatneusiedl	2440 Reisenberg	2442 Ebreichsdorf	2460 Bruck an der Leitha	2482 Münchendorf	2500 Baden	Wien 10-13, 23	Wien 14-19	Wien 1-9, 20	Wien 21+22	Gesamt
2245 Velm-Götzendorf											1			1
2320 Schwechat					2									2
2435 Ebergassing					1									1
2440 Gramatneusiedl					5									5
2440 Reisenberg	1	2		7	2	4	1		6	6		1	1	31
2442 Ebreichsdorf					6			1						7
2482 Münchendorf					1									1
2500 Baden			1		5									6
Wien 10-13, 23					5	1				1				7
Wien 14-19					1									1
Wien 1-9, 20					1									1
Wien 21+22					1									1
Gesamt	1	2	1	7	30	5	1	1	6	7	1	1	1	64

Tabelle 33: Quelle/Ziel-Matrix Seibersdorf – Öffentlicher Verkehr

von / nach	2340 Mödling	2441 Mitterndorf an der Fischa	2442 Ebreichsdorf	2442 Unterwaltersdorf	2443 Deutsch-Brodersdorf	2444 Seibersdorf	2490 Ebenfurth	2500 Baden	7000 Eisenstadt	Wien 10-13, 23	Wien 14-19	Wien 1-9, 20	Gesamt
2340 Mödling					1								1
2441 Mitterndorf an der Fischa						1							1
2442 Ebreichsdorf					2	1				1			4
2442 Unterwaltersdorf						1							1
2443 Deutsch-Brodersdorf	1		3	1		2		4		3	3	6	23
2444 Seibersdorf		1	1	1	3		1	1	1		2	5	16
2490 Ebenfurth						1							1
2500 Baden					3	2							5
7000 Eisenstadt						1							1
Wien 10-13, 23			1		3								4
Wien 14-19				1	2	1							4
Wien 1-9, 20			1		5	5							11
Gesamt	1	1	6	3	19	15	1	5	1	4	5	11	72

Tabelle 34: Quelle/Ziel-Matrix Seibersdorf – Nicht motorisierter Verkehr

von / nach	2440 Gramatneusiedl	2500 Baden	Gesamt
2440 Gramatneusiedl		2	2
2500 Baden	2	5	7
Gesamt	2	7	9

Tabelle 35: Quelle/Ziel-Matrix Seibersdorf – Motorisierter Individualverkehr

von / nach	2333 Leopoldsdorf	2440 Moosbrunn	2442 Ebreichsdorf	2442 Unterwaltersdorf	2443 Deutsch-Brodersdorf	2444 Seibersdorf	2481 Achau	2483 Weigelsdorf	2490 Ebenfurth	2500 Baden	2522 Oberwaltersdorf	2524 Teesdorf	2700 Wiener Neustadt	7000 Eisenstadt	7053 Hornstein	Wien 10-13, 23	Wien 1-9, 20	Wien 21+22	Gesamt
2333 Leopoldsdorf					1														1
2440 Moosbrunn						1													1
2442 Ebreichsdorf					11	2													13
2442 Unterwaltersdorf					2	1													3
2443 Deutsch-Brodersdorf	1		4				1			2	2	1	1		1	2	4	1	20
2444 Seibersdorf		1	2					1	1							5	1		11
2481 Achau					1														1
2483 Weigelsdorf						1													1
2490 Ebenfurth														1					1
2500 Baden					2														2
2522 Oberwaltersdorf					2														2
2524 Teesdorf														1					1
2700 Wiener Neustadt			1																1
7000 Eisenstadt					1	1													2
7053 Hornstein					1														1
Wien 10-13, 23			2	1		4													7
Wien 14-19						1													1
Wien 1-9, 20			1		3	1											1		6
Wien 21+22					1														1
Gesamt	1	1	10	1	25	12	1	1	1	2	2	1	1	2	1	7	6	1	76

Tabelle 36: Quelle/Ziel-Matrix Tattendorf – Öffentlicher Verkehr

von / nach	2340 Mödling	2500 Baden	2523 Tattendorf	3100 St. Pölten	Wien 10-13, 23	Wien 14-19	Wien 1-9, 20	Gesamt
2340 Mödling			1					1
2500 Baden			1					1
2523 Tattendorf	1	1		1	1	1	1	6
3100 St. Pölten		1						1
Wien 10-13, 23			1					1
Wien 14-19			1					1
Wien 1-9, 20			1					1
Gesamt	1	2	5	1	1	1	1	12

Tabelle 37: Quelle/Ziel-Matrix Tattendorf – Nicht motorisierter Verkehr

von / nach	2523 Tattendorf	2524 Teesdorf	Gesamt
2523 Tattendorf	3	2	5
2524 Teesdorf	2		2
Gesamt	5	2	7

Tabelle 38: Quelle/Ziel-Matrix Tattendorf – Motorisierter Individualverkehr

von / nach	2352 Gumpoldskirchen	2500 Baden	2523 Tattendorf	2524 Teesdorf	2544 Leobersdorf	7000 Eisenstadt	Wien 10-13, 23	Gesamt
2352 Gumpoldskirchen			1					1
2500 Baden			10		1		1	12
2523 Tattendorf	1	10	3	1	1	1		17
2524 Teesdorf			1					1
7000 Eisenstadt			1					1
Wien 10-13, 23			1					1
Gesamt	1	10	17	1	2	1	1	33

Tabelle 39: Quelle/Ziel-Matrix Teesdorf – Nicht motorisierter Verkehr

von / nach	2524 Teesdorf	Gesamt
2524 Teesdorf	8	8
Gesamt	8	8

Tabelle 40: Quelle/Ziel-Matrix Teesdorf – Motorisierter Individualverkehr

von / nach	2340 Mödling	2500 Baden	2514 Traiskirchen	2522 Oberwaltersdorf	2524 Teesdorf	2525 Günselsdorf	2544 Leobersdorf	2700 Wiener Neustadt	Gesamt
2340 Mödling					1				1
2500 Baden					1				1
2514 Traiskirchen					2				2
2522 Oberwaltersdorf					1				1
2524 Teesdorf	1	1	2	1	1	1		1	8
2525 Günselsdorf							1		1
2544 Leobersdorf					1				1
2700 Wiener Neustadt					1				1
Gesamt	1	1	2	1	8	1	1	1	16

Tabelle 41: Quelle/Ziel-Matrix Trumau – Öffentlicher Verkehr

von / nach	2500 Baden	2514 Traiskirchen	2521 Trumau	Wien 10-13, 23	Wien 1-9, 20	Gesamt
2500 Baden		1	4			5
2521 Trumau	4			1	8	13
Wien 10-13, 23			1			1
Wien 1-9, 20	1		7			8
Gesamt	5	1	12	1	8	27

Tabelle 42: Quelle/Ziel-Matrix Trumau – Nicht motorisierter Verkehr

von / nach	2500 Baden	2521 Trumau	Gesamt
2500 Baden		1	1
2521 Trumau	1		1
Gesamt	1	1	2

Tabelle 43: Quelle/Ziel-Matrix Trumau – Motorisierter Individualverkehr

von / nach	2325 Himberg	2331 Vösendorf	2340 Mödling	2352 Gumpoldskirchen	2442 Ebreichsdorf	2482 Münchendorf	2483 Weigelsdorf	2491 Neufeld an der Leitha	2500 Baden	2514 Traiskirchen	2521 Trumau	2540 Bad Vöslau	2700 Wiener Neustadt	7000 Eisenstadt	Wien 10-13, 23	Wien 14-19	Wien 1-9, 20	Wien 21+22	Gesamt
2325 Himberg											1								1
2331 Vösendorf											1								1
2340 Mödling											1								1
2352 Gumpoldskirchen										2									2
2442 Ebreichsdorf											1								1
2482 Münchendorf											1								1
2483 Weigelsdorf											1								1
2491 Neufeld an der Leitha							1												1
2500 Baden										3	6								9
2514 Traiskirchen			1						1		10			1					13
2521 Trumau		1		2		1		1	5	7	2	1	1		7	2	5	2	37
2540 Bad Vöslau									1										1
2700 Wiener Neustadt									1										1
7000 Eisenstadt					1														1
Wien 10-13, 23	1								1		5								7
Wien 14-19											2								2
Wien 1-9, 20											5								5
Wien 21+22											2								2
Gesamt	1	1	1	2	1	1	1	1	9	12	38	1	1	1	7	2	5	2	87

4.4.3 Quell-/Zielverkehr je Gemeinde (ÖV, MIV)

Zieht man vom Gesamtverkehr den Binnenverkehr, also den Verkehr innerhalb des Gemeindegebietes, sowie den Außenverkehr (Quelle und Ziel der Wege außerhalb des Gemeindegebietes) ab, so bleibt der Quell-/Zielverkehr übrig.

Die nachfolgenden Abbildungen zeigen den Quell-/Zielverkehr der erfassten Personen der Mobilitätsbefragung je Gemeinde für den Öffentlichen Verkehr und den Motorisierten Individualverkehr.

Abbildung 16: Quell-/Zielverkehr Blumau-Neurißhof ÖV, MIV (8 Personen)

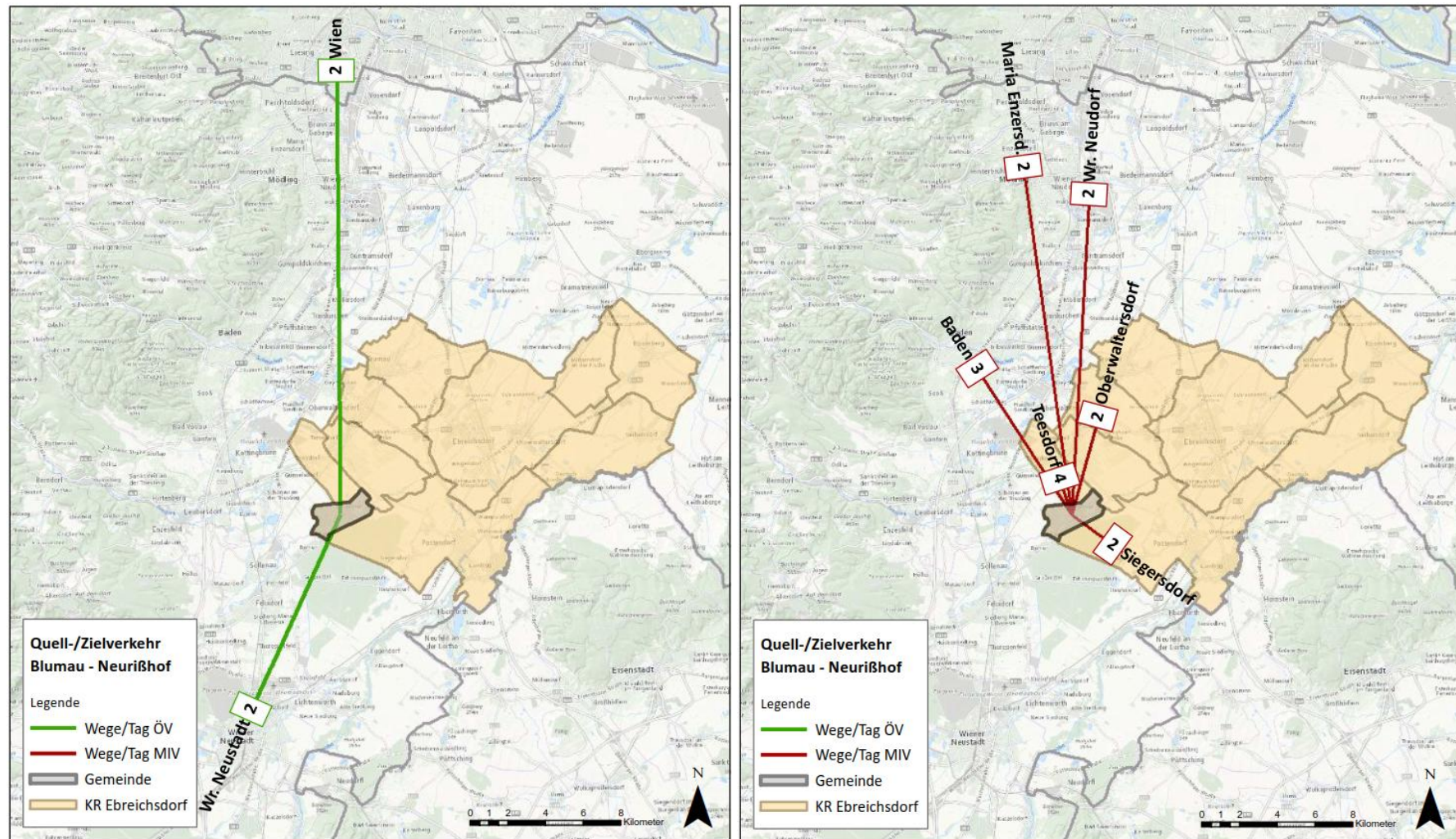


Abbildung 17: Quell-/Zielverkehr Ebreichsdorf ÖV, MIV (162 Personen)

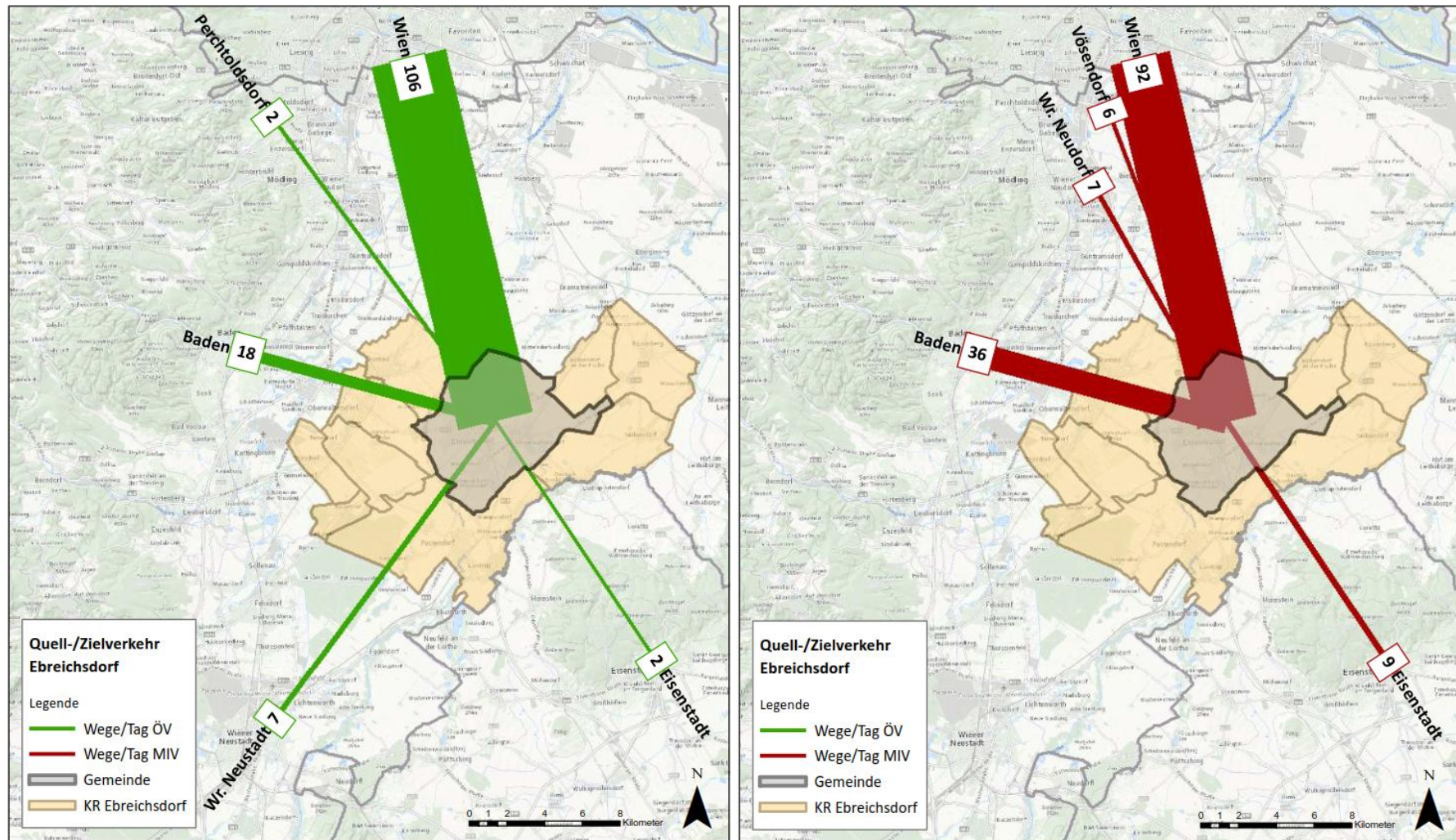


Abbildung 18: Quell-/Zielverkehr Mitterndorf an der Fischa ÖV, MIV (46 Personen)

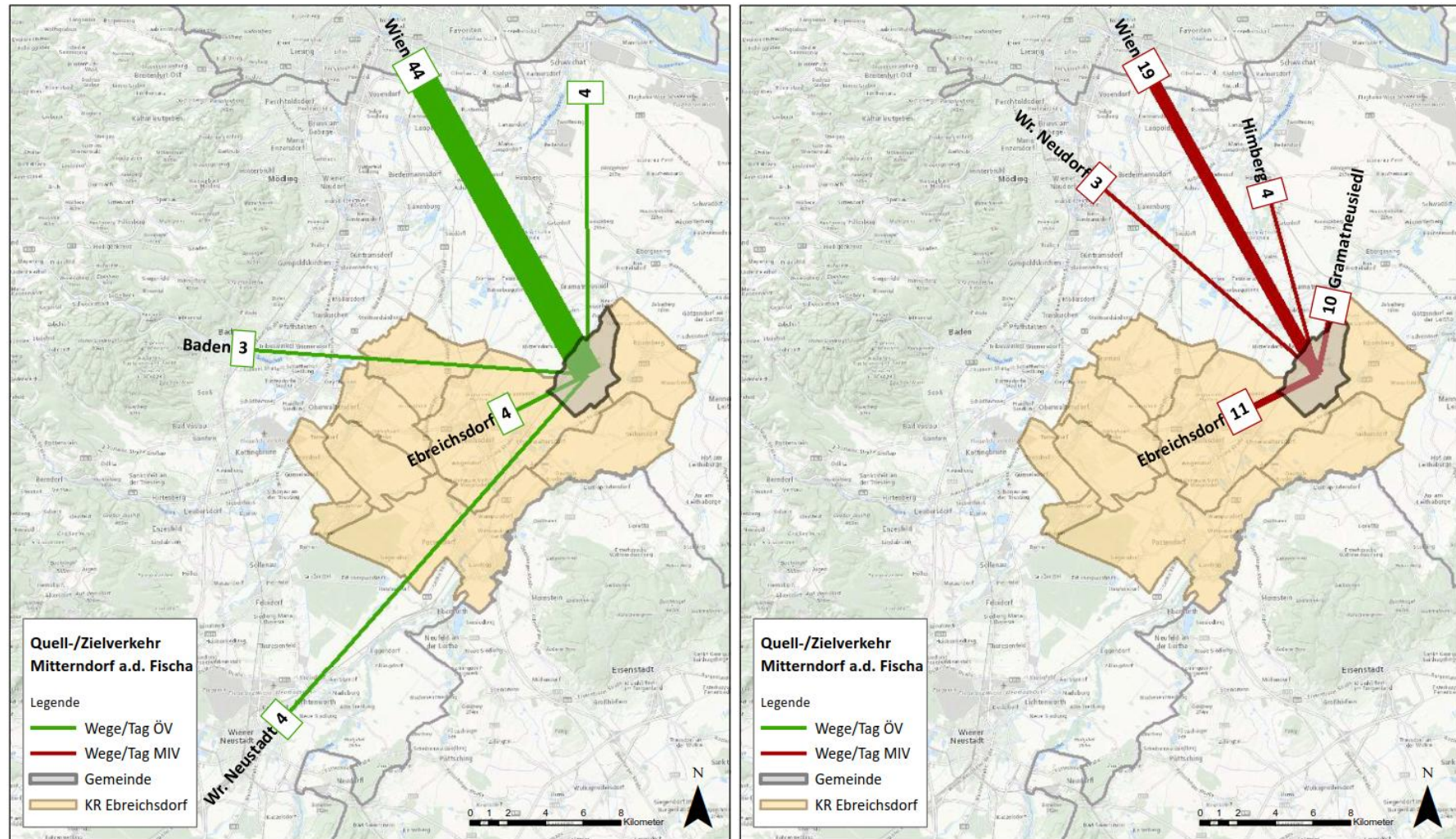


Abbildung 19: Quell-/Zielverkehr Oberwaltersdorf ÖV, MIV (142 Personen)

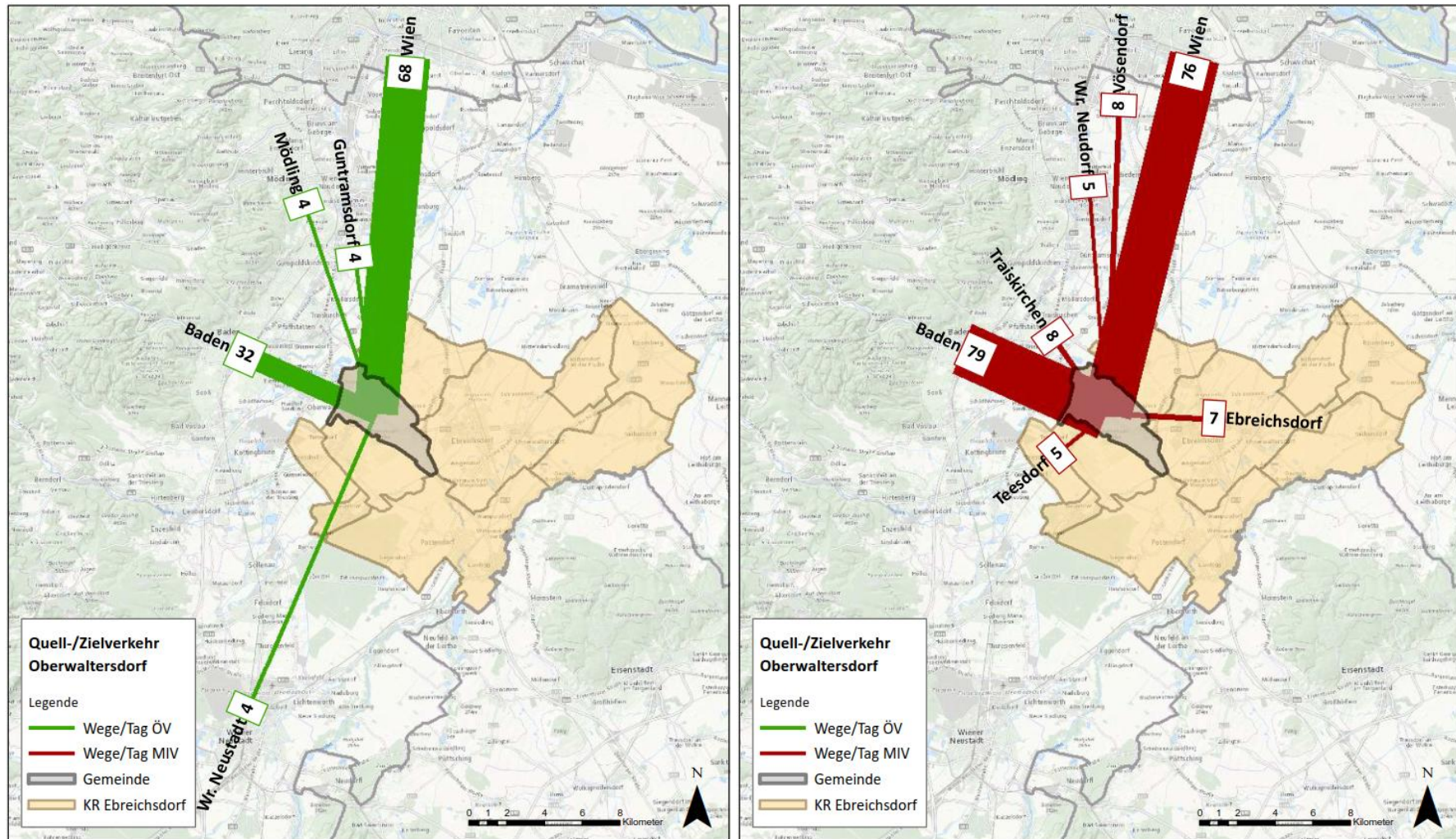


Abbildung 20: Quell-/Zielverkehr Pottendorf ÖV, MIV (82 Personen)

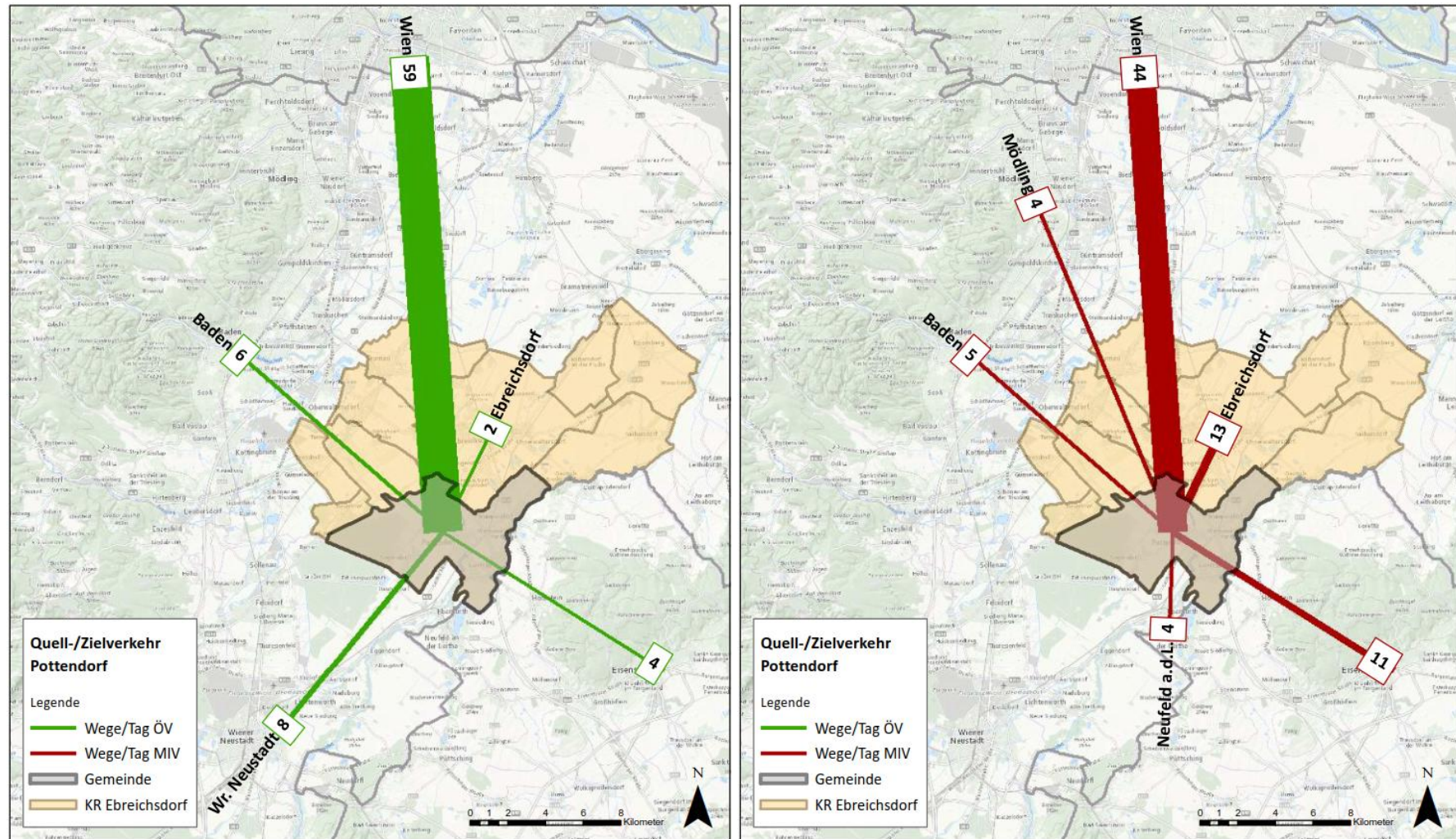


Abbildung 21: Quell-/Zielverkehr Reisenberg ÖV, MIV (61 Personen)

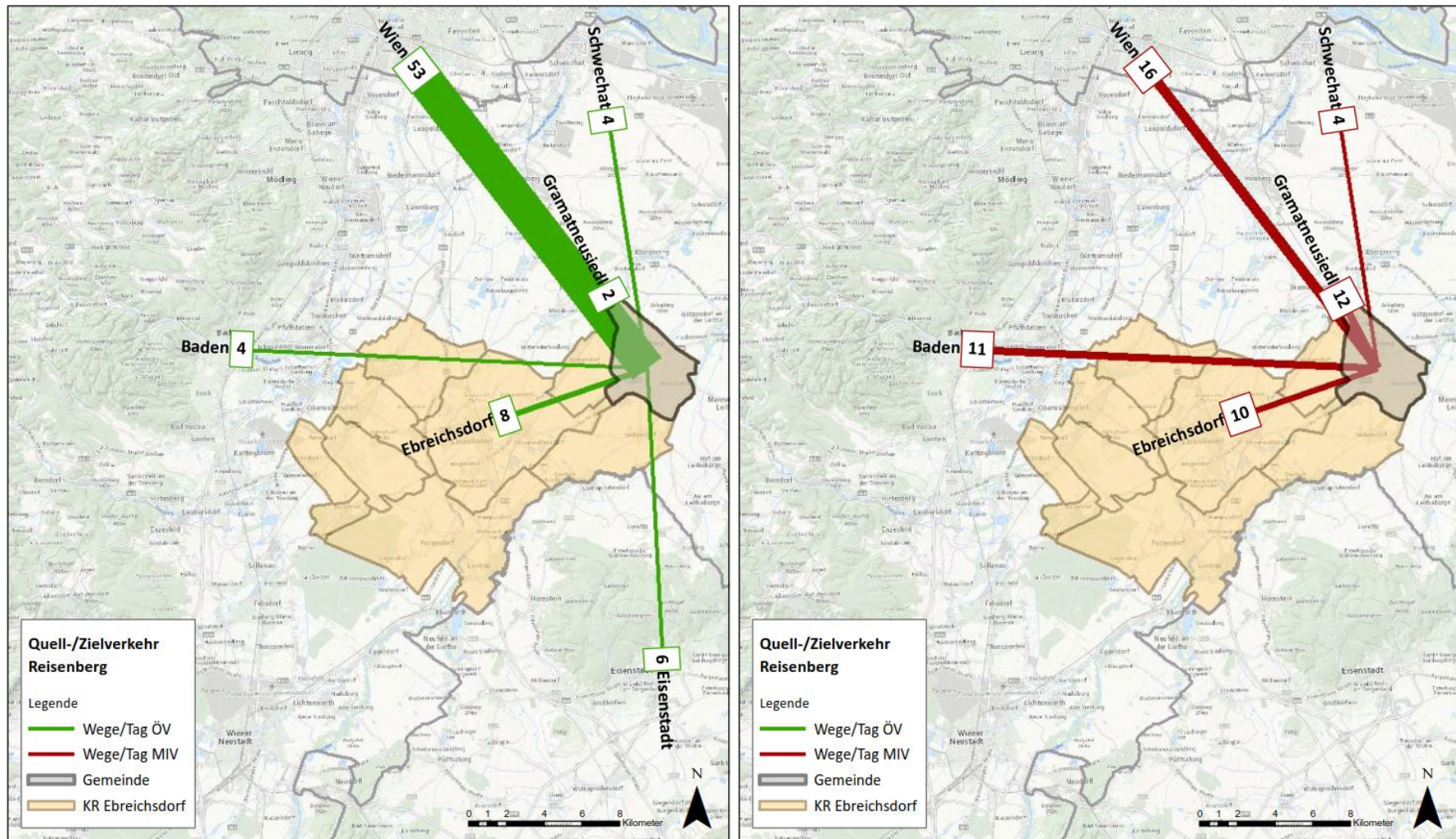


Abbildung 22: Quell-/Zielverkehr Seibersdorf ÖV, MIV (56 Personen)

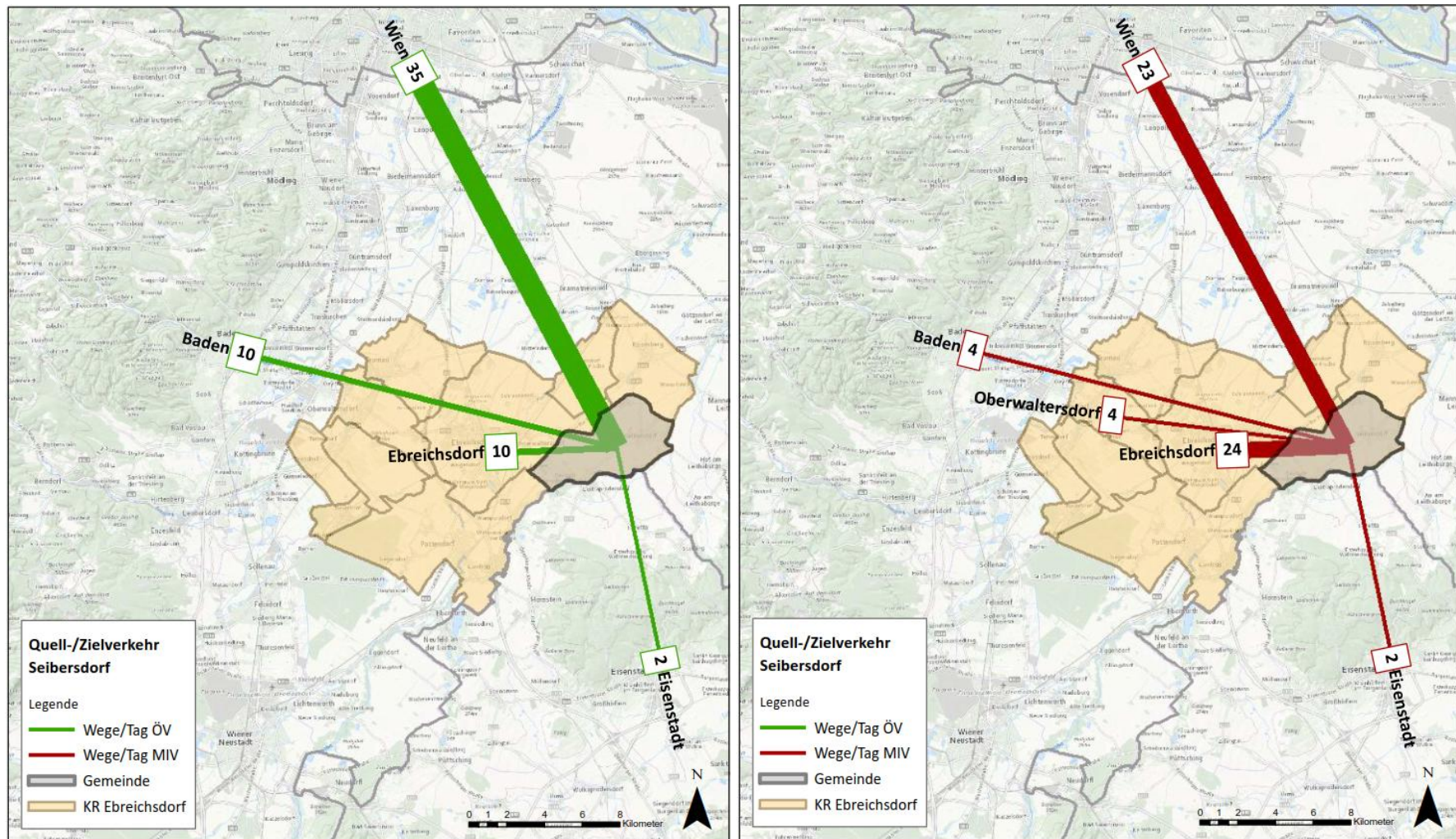


Abbildung 23: Quell-/Zielverkehr Tattendorf ÖV, MIV (16 Personen)

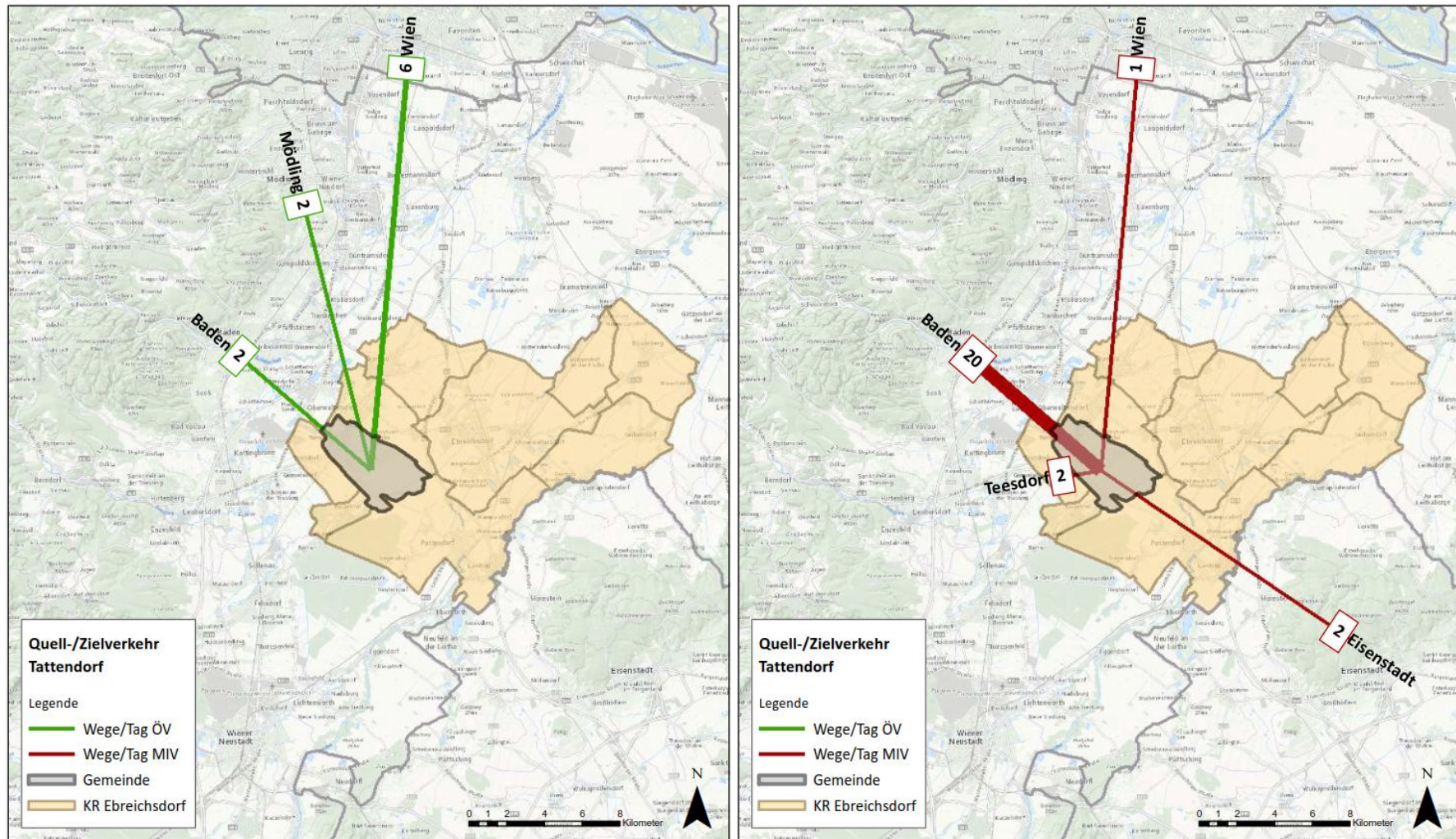
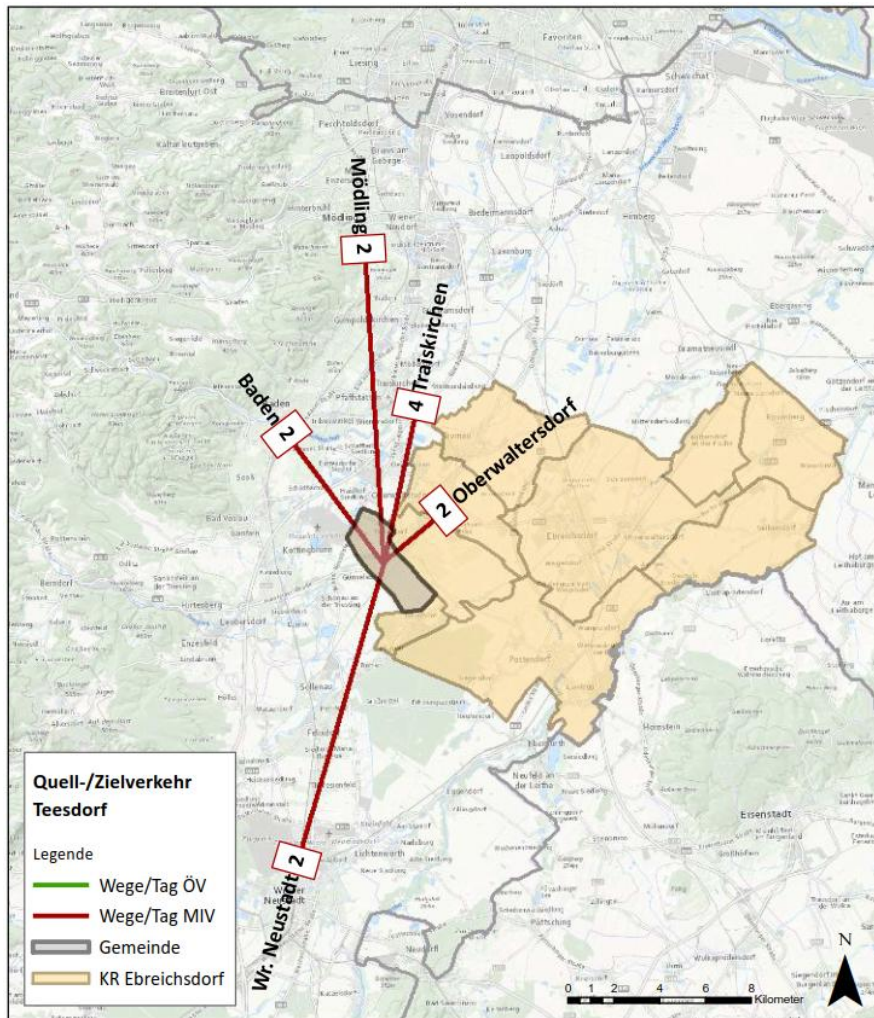
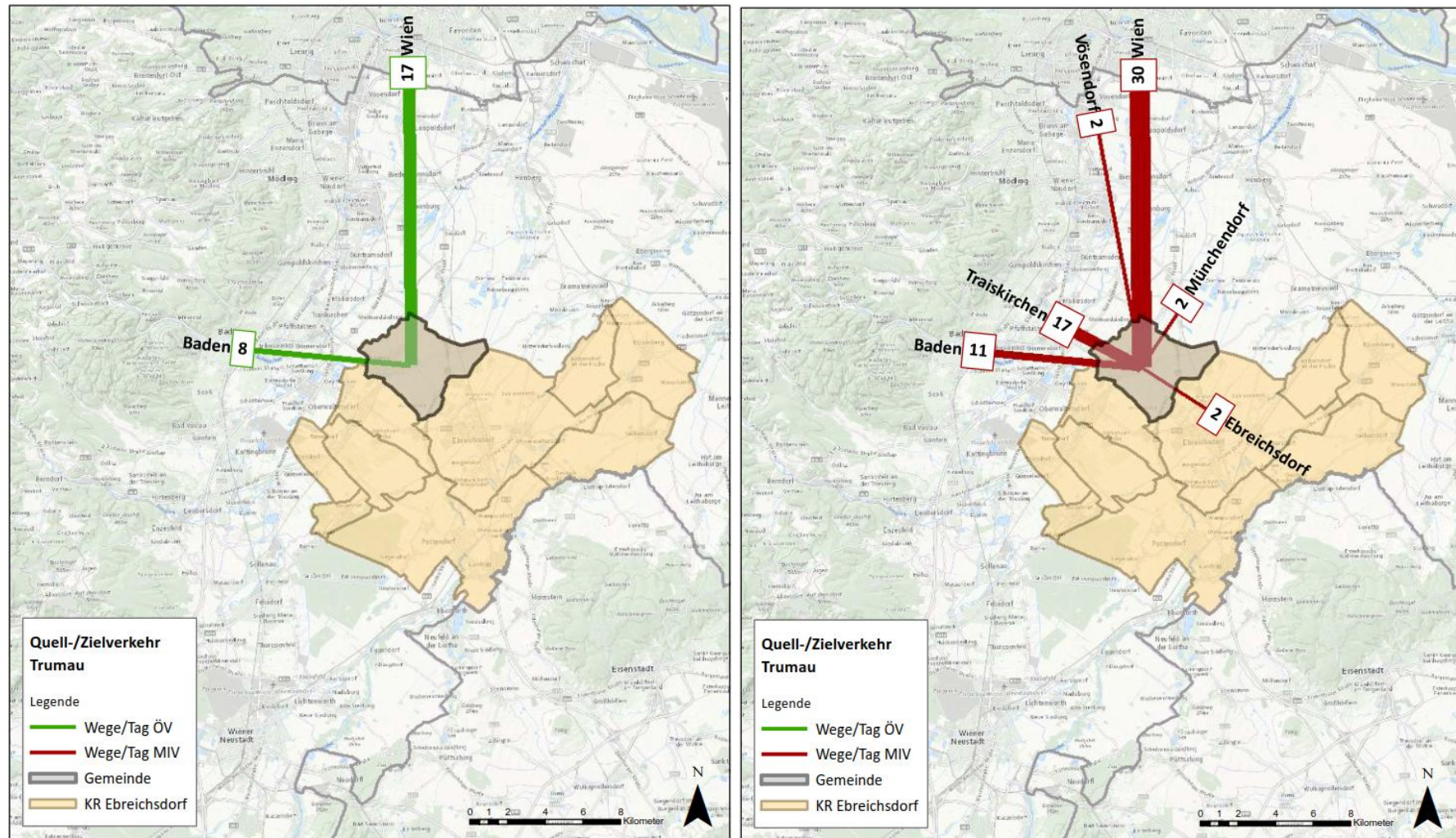


Abbildung 24: Quell-/Zielverkehr Teesdorf MIV (6 Personen)



keine Wege im ÖV

Abbildung 25: Quell-/Zielverkehr Trumau ÖV, MIV (44 Personen)



4.5 Weitere Fragen

4.5.1 Öffentliche Verkehrsverbindungen

Zusätzlich zum Mobilitätsverhalten an einem durchschnittlichen Werktag wurde nach Verbesserungswünschen hinsichtlich der öffentlichen Verkehrsverbindungen gefragt. Dabei wurde unterschieden in:

- frühere Verbindungen,
- spätere Verbindungen,
- mehr Verbindungen und
- andere Verbindungen.

Insgesamt hätten gerne 13 % der 623 Befragten die Möglichkeit, früher als derzeit öffentliche Verkehrsmittel verwenden zu können. 31 % wünschen sich spätere öffentliche Verkehrsverbindungen, 57 % generell mehr. 16 % äußerten den Wunsch nach anderen Verbindungen.

Die nachfolgenden Tabellen und Grafiken stellen die Verbesserungswünsche je Gemeinde im Detail dar.

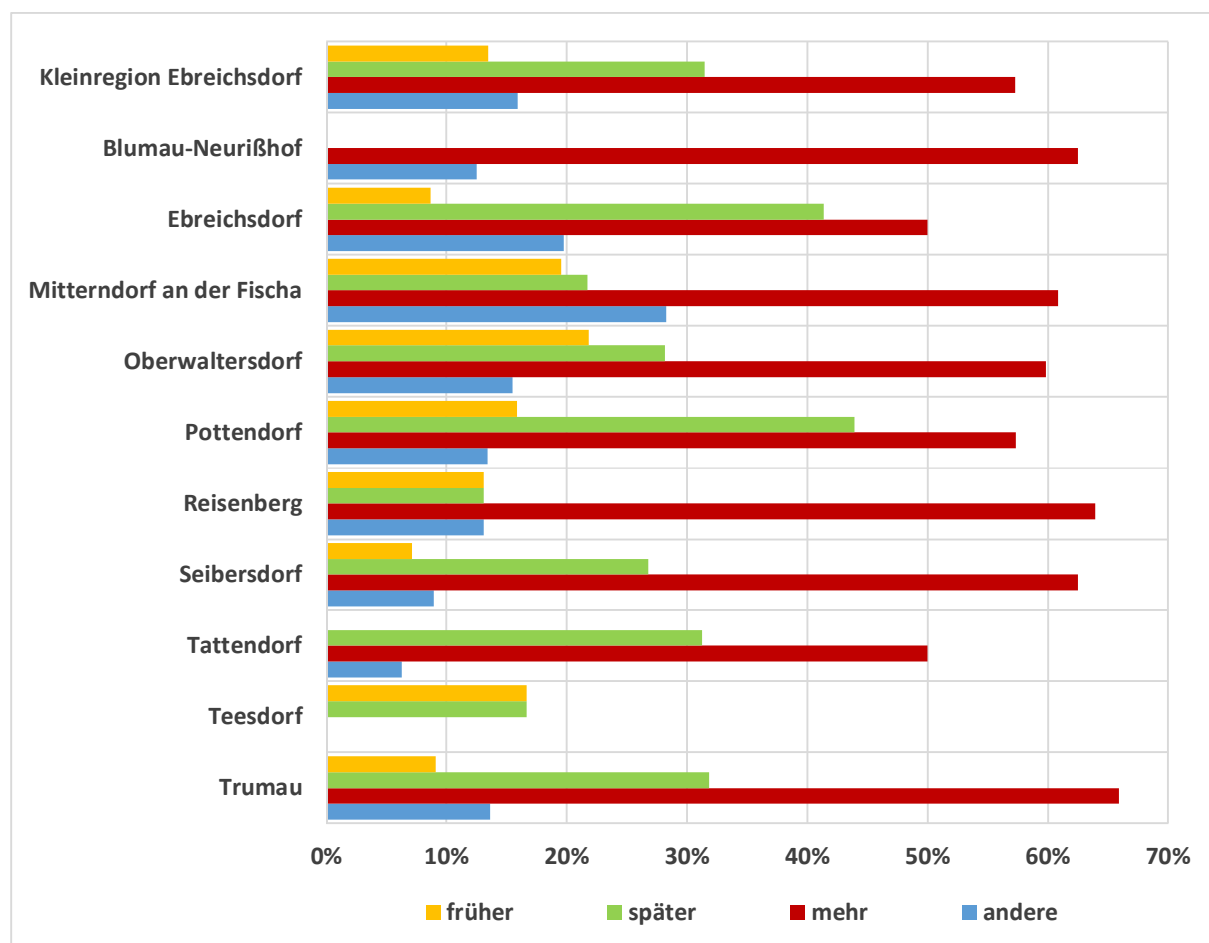
Tabelle 44: Verbesserungswünsche bez. öffentlichen Verkehrsverbindungen je Gemeinde [abs.]

	Frühere Verbindungen	Spätere Verbindungen	Mehr Verbindungen	Andere Verbindungen
Blumau-Neurißhof	0	0	5	1
Ebreichsdorf	14	67	81	32
Mitterndorf a.d. Fischa	9	10	28	13
Oberwaltersdorf	31	40	85	22
Pottendorf	13	36	47	11
Reisenberg	8	8	39	8
Seibersdorf	3	15	35	5
Tattendorf	0	5	8	1
Teesdorf	1	1	0	0
Trumau	4	14	29	6
Gesamt	84	196	357	99

Tabelle 45: Verbesserungswünsche bez. öffentlichen Verkehrsverbindungen je Gemeinde [%]

	Frühere Verbindungen	Spätere Verbindungen	Mehr Verbindungen	Andere Verbindungen
Blumau-Neurißhof	0%	0%	63%	13%
Ebreichsdorf	9%	41%	49%	20%
Mitterndorf a.d. Fischa	20%	22%	61%	28%
Oberwaltersdorf	22%	28%	60%	15%
Pottendorf	16%	44%	57%	13%
Reisenberg	13%	13%	64%	13%
Seibersdorf	7%	27%	63%	9%
Tattendorf	0%	31%	50%	6%
Teesdorf	17%	17%	0%	0%
Trumau	9%	32%	66%	14%
Gesamt	13%	31%	57%	16%

Abbildung 26: Verbesserungswünsche bez. öffentlichen Verkehrsverbindungen je Gemeinde



Nachfolgend ist für jeder Gemeinde aufgelistet, wie oft (Zahl in Klammer) für welches Ziel bessere öffentliche Verkehrsverbindungen im Zuge der Verkehrsverhaltenserhebung genannt wurden.

Blumau-Neurißhof (8 Befragte)

- früher: -
- später: -
- mehr: Baden (2), Wr. Neustadt (2), Wr. Neudorf (1)
- andere: Maria Enzersdorf (1)

Ebreichsdorf (162 Befragte)

- früher: Wien (10), Baden (3), Eisenstadt (1)
- später: Wien (56), Baden (6), Ortsverkehr (3), Wr. Neustadt (1), Eisenstadt (1)
- mehr: Wien (46), Baden (22), Ortsverkehr (4), Wr. Neustadt (5), Eisenstadt (2)
- andere: bessere Intervallplanung (11), Ortsverkehr (5), SCS (3)

Mitterndorf an der Fischa (46 Befragte)

- früher: Gramatneusiedl (8), Wien (1)
- später: Gramatneusiedl (8), Wien (2)
- mehr: Gramatneusiedl (19), Wien (3), Baden (2)
- andere: bessere Abstimmung der Busfahrpläne mit denen der Bahn (3)

Oberwaltersdorf (142 Befragte)

- früher: Wien (16), Baden (12), Ortsverkehr (1), Wr. Neustadt (1), Eisenstadt (1)
- später: Wien (12), Baden (27), Ortsverkehr (3), Wr. Neustadt (1)
- mehr: Wien (29), Baden (56), Traiskirchen (4), Wr. Neustadt (4), Guntramsdorf (4)
- andere: Ausbau Aspangbahn (8), mehr Haltestellen in Oberwaltersdorf (6)

Pottendorf (82 Befragte)

- früher: Wien (5), Wr. Neustadt (3), Baden (1), Eisenstadt (1), Mödling (1)
- später: Wien (30), Wr. Neustadt (5), Baden (2), Mödling (2)
- mehr: Wien (35), Baden (5), Mödling (3), Eisenstadt (3), Wr. Neustadt (2)
- andere: Durchbindung Züge in Wien (3), Eisenstadt (3), S-Bahn-Halt in Pottendorf (2)

Reisenberg (61 Befragte)

- früher: Wien (4), Gramatneusiedl (2), Baden (1), Mannersdorf (1)
- später: Wien (5), Gramatneusiedl (2), Baden (1), Mannersdorf (1)
- mehr: Wien (9), Baden (8), Gramatneusiedl (17), Eisenstadt (2)
- andere: bessere Abstimmung der Busfahrpläne mit denen der Bahn (2), bessere Intervallplanung (1)

Seibersdorf (56 Befragte)

- früher: Ebreichsdorf (3), Wien (1)
- später: Wien (7), Ebreichsdorf (3), Gramatneusiedl (2), Baden (1), Wr. Neustadt (1)
- mehr: Wien (9), Ebreichsdorf (15), Baden (7), Gramatneusiedl (7), Eisenstadt (1)
- andere: direkte Busse nach Wien, Eisenstadt und Gramatneusiedl (3)

Tattendorf (16 Befragte)

- früher: -
- später: Wien (2), Baden (4)
- mehr: Wien (3), Baden (3)
- andere: bessere Abstimmung der Busfahrpläne mit denen der Bahn / Wieselbus (1)

Teesdorf (6 Befragte)

- früher: Baden (1)
- später: Baden (1)
- mehr: -
- andere: -

Trumau (44 Befragte)

- früher: Wien (3), Baden (1), Wr. Neustadt (1), Traiskirchen (1)
- später: Wien (9), Baden (7), Traiskirchen (3)
- mehr: Wien (10), Baden (12), Traiskirchen (10), Guntramsdorf, (2), Eisenstadt (1)
- andere: bessere Busverbindung nach Wien (4)

4.5.2 Erreichbarkeit der Bezirkshauptstadt Baden

Abschießend wurde mittels des Fragebogens danach gefragt, ob und wann die bessere Erreichbarkeit der Bezirkshauptstadt Baden mit öffentlichen Verkehrsmitteln von Bedeutung ist. Etwas weniger als die Hälfte der Befragten wünschen sich mehr öffentliche Verkehrsverbindungen nach bzw. von Baden, vorwiegend von Montag bis Freitag.

Tabelle 46: Bedeutung der besseren Erreichbarkeit von Baden je Gemeinde

	[abs.]			[%]		
	Ja	Nein	Gesamt	Ja	Nein	Gesamt
Blumau-Neurißhof	2	6	8	25%	75%	100%
Ebreichsdorf	62	100	162	38%	62%	100%
Mitterndorf a.d. Fischa	16	30	46	35%	65%	100%
Oberwaltersdorf	110	32	142	77%	23%	100%
Pottendorf	31	51	82	38%	62%	100%
Reisenberg	21	40	61	34%	66%	100%
Seibersdorf	14	42	56	25%	75%	100%
Tattendorf	10	6	16	63%	38%	100%
Teesdorf	2	4	6	33%	67%	100%
Trumau	24	20	44	55%	45%	100%
Gesamt	292	331	623	47%	53%	100%

Tabelle 47: Positive Nennungen für die Bedeutung der besseren Erreichbarkeit von Baden [abs. je Gemeinde]

	Mo	Di	Mi	Do	Fr	Sa	So
Blumau-Neurißhof	2	1	1	2	2	0	0
Ebreichsdorf	46	42	45	42	47	20	14
Mitterndorf a.d. Fischa	13	12	13	13	16	5	3
Oberwaltersdorf	100	100	99	100	97	46	34
Pottendorf	16	17	17	17	17	11	6
Reisenberg	18	16	19	15	19	6	4
Seibersdorf	14	14	14	14	14	9	7
Tattendorf	10	10	8	10	9	5	3
Teesdorf	1	1	1	1	1	0	1
Trumau	17	17	18	18	19	16	11
Gesamt	237	230	235	232	241	118	83

Tabelle 48: Positive Nennungen für die Bedeutung der besseren Erreichbarkeit von Baden [% der befragten Personen je Gemeinde]

	Mo	Di	Mi	Do	Fr	Sa	So
Blumau-Neurißhof	25%	13%	13%	25%	25%	0%	0%
Ebreichsdorf	28%	26%	28%	26%	29%	12%	9%
Mitterndorf a.d. Fischa	28%	26%	28%	28%	35%	11%	7%
Oberwaltersdorf	70%	70%	70%	70%	68%	32%	24%
Pottendorf	20%	21%	21%	21%	21%	13%	7%
Reisenberg	30%	26%	31%	25%	31%	10%	7%
Seibersdorf	25%	25%	25%	25%	25%	16%	13%
Tattendorf	63%	63%	50%	63%	56%	31%	19%
Teesdorf	17%	17%	17%	17%	17%	0%	17%
Trumau	39%	39%	41%	41%	43%	36%	25%
Gesamt	38%	37%	38%	37%	39%	19%	13%

Abbildung 27: Bedeutung der besseren Erreichbarkeit von Baden je Gemeinde

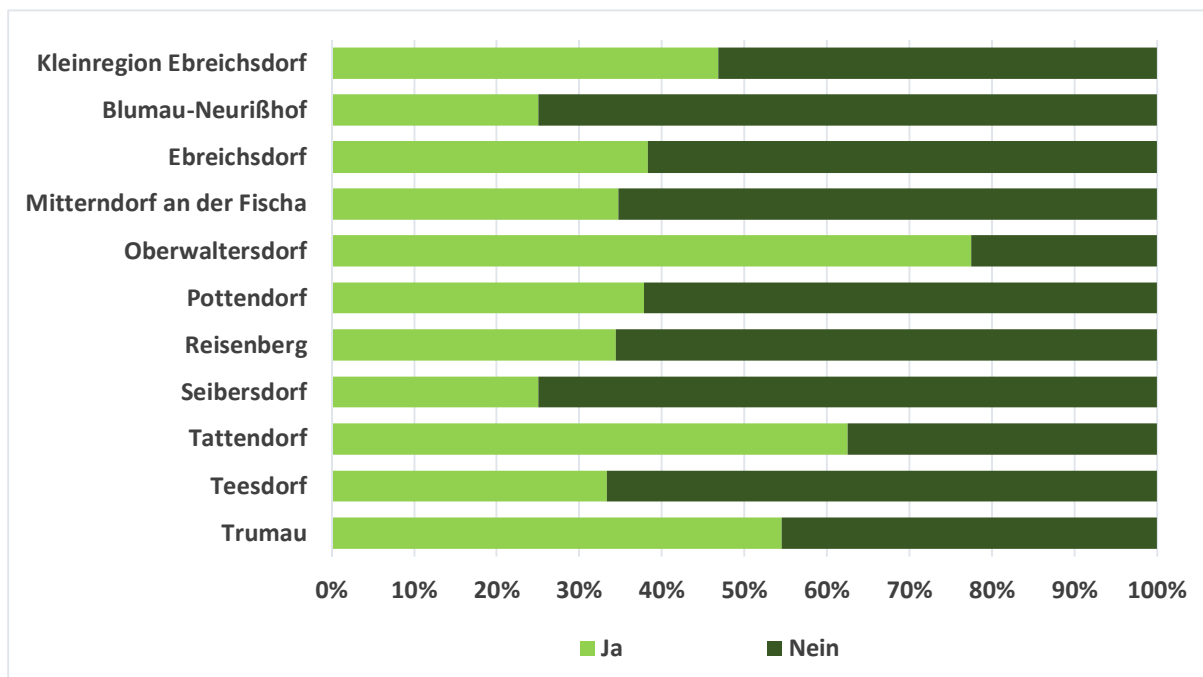
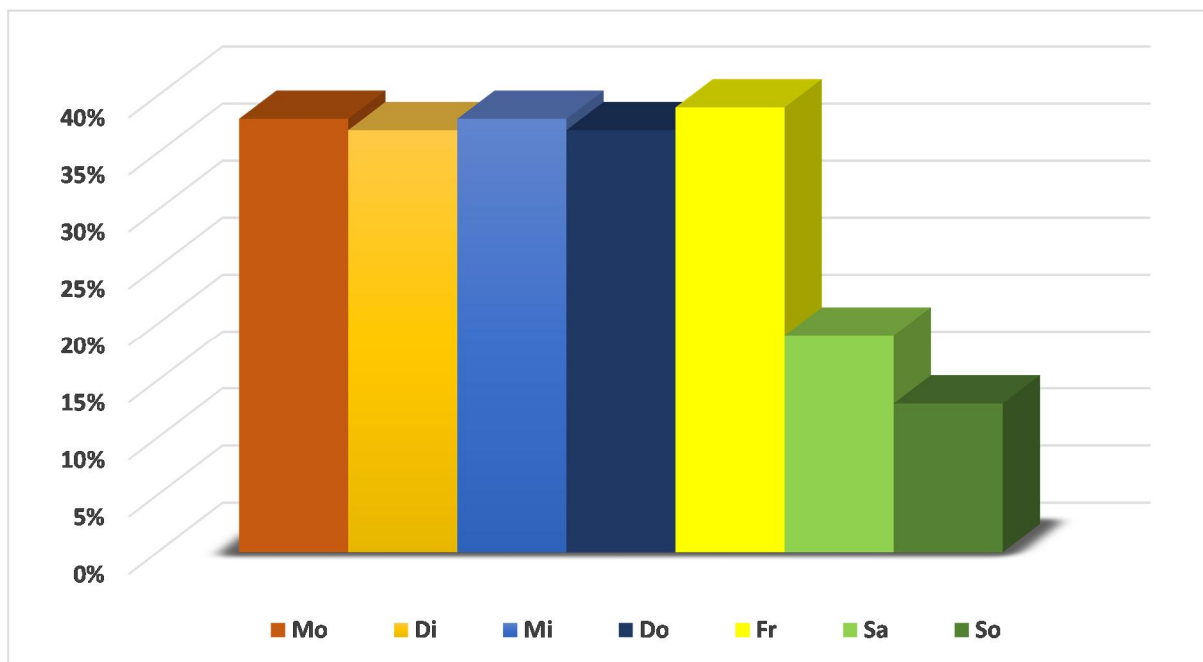


Abbildung 28: Positive Nennungen für die Bedeutung der besseren Erreichbarkeit von Baden je Wochentag [% der befragten Personen je Gemeinde]



6 ABBILDUNGSVERZEICHNIS

Abbildung 1:	Art der Eingabe	7
Abbildung 2:	Ausgewertete Fragebögen nach Gemeinden	8
Abbildung 3:	Geschlechterverteilung der erfassten Personen der Mobilitätsbefragung	9
Abbildung 4:	Verteilung der Altersklassen der erfassten Personen der Mobilitätsbefragung.....	10
Abbildung 5:	Verkehrszweck der erfassten Personen der Mobilitätsbefragung.....	12
Abbildung 6:	Verkehrszweck der erfassten Personen der Mobilitätsbefragung nach Gemeinden	13
Abbildung 7:	Verkehrszweck der erfassten Personen der Mobilitätsbefragung (ausg. Wohnen)	14
Abbildung 8:	Verkehrszweck der erfassten Personen der Mobilitätsbefragung nach Gemeinden (ausg. Wohnen).....	14
Abbildung 9:	Verkehrsmittelwahl der erfassten Personen der Mobilitätsbefragung	17
Abbildung 10:	Verkehrsmittelwahl der erfassten Personen der Mobilitätsbefragung nach Gemeinden	17
Abbildung 11:	Verkehrsmittelwahl nach Fahrtzweck	18
Abbildung 12:	Außen-, Binnen-, Quell- und Zielverkehr der erfassten Personen der Mobilitätsbefragung.....	22
Abbildung 13:	Außen-, Binnen-, Quell- und Zielverkehr der erfassten Personen der Mobilitätsbefragung nach Gemeinden	22
Abbildung 14:	Verkehrsmittelwahl der erfassten Personen der Mobilitätsbefragung nach Außen-, Binnen-, Quell- und Zielverkehr (1).....	24
Abbildung 15:	Verkehrsmittelwahl der erfassten Personen der Mobilitätsbefragung nach Außen-, Binnen-, Quell- und Zielverkehr (2).....	24
Abbildung 16:	Quell-/Zielverkehr Blumau-Neurißhof ÖV, MIV (8 Personen)	46

Abbildung 17: Quell-/Zielverkehr Ebreichsdorf ÖV, MIV (162 Personen)	47
Abbildung 18: Quell-/Zielverkehr Mitterndorf an der Fischa ÖV, MIV (46 Personen)	48
Abbildung 19: Quell-/Zielverkehr Oberwaltersdorf ÖV, MIV (142 Personen)	49
Abbildung 20: Quell-/Zielverkehr Pottendorf ÖV, MIV (82 Personen)	50
Abbildung 21: Quell-/Zielverkehr Reisenberg ÖV, MIV (61 Personen).....	51
Abbildung 22: Quell-/Zielverkehr Seibersdorf ÖV, MIV (56 Personen)	52
Abbildung 23: Quell-/Zielverkehr Tattendorf ÖV, MIV (16 Personen)	53
Abbildung 24: Quell-/Zielverkehr Teesdorf MIV (6 Personen).....	54
Abbildung 25: Quell-/Zielverkehr Trumau ÖV, MIV (44 Personen).....	55
Abbildung 26: Verbesserungswünsche bez. öffentlichen Verkehrsverbindungen je Gemeinde	57
Abbildung 27: Bedeutung der besseren Erreichbarkeit von Baden je Gemeinde.....	62
Abbildung 28: Positive Nennungen für die Bedeutung der besseren Erreichbarkeit von Baden je Wochentag [% der befragten Personen je Gemeinde]	62

7 TABELLENVERZEICHNIS

Tabelle 1:	Einwohner und ausgewertete Fragebögen nach Gemeinden	8
Tabelle 2:	Geschlechterverteilung der erfassten Personen der Mobilitätsbefragung	9
Tabelle 3:	Verteilung der Altersklassen der erfassten Personen der Mobilitätsbefragung	10
Tabelle 4:	Verkehrszweck der erfassten Personen der Mobilitätsbefragung [abs.]	11
Tabelle 5:	Verkehrszweck der erfassten Personen der Mobilitätsbefragung [%]	12
Tabelle 6:	Verkehrszweck der erfassten Personen der Mobilitätsbefragung (ausg. Wohnen) [%]	13
Tabelle 7:	Verkehrsmittelwahl der erfassten Personen der Mobilitätsbefragung	16
Tabelle 8:	Verkehrsmittelwahl der erfassten Personen der Mobilitätsbefragung [%]	16
Tabelle 9:	Verkehrsmittelwahl nach Fahrtzweck je Gemeinde	18
Tabelle 10:	Außen-, Binnen-, Quell- und Zielverkehr der erfassten Personen der Mobilitätsbefragung nach Gemeinden	21
Tabelle 11:	Außen-, Binnen-, Quell- und Zielverkehr der erfassten Personen der Mobilitätsbefragung nach Gemeinden [%]	21
Tabelle 12:	Verkehrsmittelwahl der erfassten Personen der Mobilitätsbefragung nach Außen-, Binnen-, Quell- und Zielverkehr	23
Tabelle 13:	Verkehrsmittelwahl der erfassten Personen der Mobilitätsbefragung nach Außen-, Binnen-, Quell- und Zielverkehr (1) [%]	23
Tabelle 14:	Verkehrsmittelwahl der erfassten Personen der Mobilitätsbefragung nach Außen-, Binnen-, Quell- und Zielverkehr (2) [%]	23
Tabelle 15:	Verkehrsmittelwahl der erfassten Personen der Mobilitätsbefragung nach Außen-, Binnen-, Quell- und Zielverkehr je Gemeinde	25
Tabelle 16:	Verkehrsmittelwahl der erfassten Personen der Mobilitätsbefragung nach Außen-, Binnen-, Quell- und Zielverkehr je Gemeinde [%]	27

Tabelle 17:	Quelle/Ziel-Matrix Blumau-Neurißhof – Öffentlicher Verkehr.....	29
Tabelle 19:	Quelle/Ziel-Matrix Blumau-Neurißhof – Motorisierter Individualverkehr.....	29
Tabelle 19:	Quelle/Ziel-Matrix Ebreichsdorf – Öffentlicher Verkehr	30
Tabelle 20:	Quelle/Ziel-Matrix Ebreichsdorf – Nicht motorisierter Verkehr	30
Tabelle 21:	Quelle/Ziel-Matrix Ebreichsdorf – Motorisierter Individualverkehr	31
Tabelle 22:	Quelle/Ziel-Matrix Mitterndorf an der Fischa – Öffentlicher Verkehr	32
Tabelle 23:	Quelle/Ziel-Matrix Mitterndorf an der Fischa – Motorisierter Individualverkehr	32
Tabelle 24:	Quelle/Ziel-Matrix Oberwaltersdorf – Öffentlicher Verkehr.....	33
Tabelle 25:	Quelle/Ziel-Matrix Oberwaltersdorf – Nicht motorisierter Verkehr.....	33
Tabelle 26:	Quelle/Ziel-Matrix Oberwaltersdorf – Motorisierter Individualverkehr.....	34
Tabelle 27:	Quelle/Ziel-Matrix Pottendorf – Öffentlicher Verkehr.....	35
Tabelle 28:	Quelle/Ziel-Matrix Pottendorf – Nicht motorisierter Verkehr	35
Tabelle 29:	Quelle/Ziel-Matrix Pottendorf – Motorisierter Individualverkehr.....	36
Tabelle 30:	Quelle/Ziel-Matrix Reisenberg – Öffentlicher Verkehr	37
Tabelle 31:	Quelle/Ziel-Matrix Reisenberg – Nicht motorisierter Verkehr	37
Tabelle 32:	Quelle/Ziel-Matrix Reisenberg – Motorisierter Individualverkehr	38
Tabelle 33:	Quelle/Ziel-Matrix Seibersdorf – Öffentlicher Verkehr.....	39
Tabelle 34:	Quelle/Ziel-Matrix Seibersdorf – Nicht motorisierter Verkehr.....	39
Tabelle 35:	Quelle/Ziel-Matrix Seibersdorf – Motorisierter Individualverkehr.....	40
Tabelle 36:	Quelle/Ziel-Matrix Tattendorf – Öffentlicher Verkehr	41
Tabelle 37:	Quelle/Ziel-Matrix Tattendorf – Nicht motorisierter Verkehr.....	41
Tabelle 38:	Quelle/Ziel-Matrix Tattendorf – Motorisierter Individualverkehr.....	42

Tabelle 39:	Quelle/Ziel-Matrix Teesdorf – Nicht motorisierter Verkehr	42
Tabelle 40:	Quelle/Ziel-Matrix Teesdorf – Motorisierter Individualverkehr	42
Tabelle 41:	Quelle/Ziel-Matrix Trumau – Öffentlicher Verkehr	43
Tabelle 42:	Quelle/Ziel-Matrix Trumau – Nicht motorisierter Verkehr	43
Tabelle 43:	Quelle/Ziel-Matrix Trumau – Motorisierter Individualverkehr.....	44
Tabelle 45:	Verbesserungswünsche bez. öffentlichen Verkehrsverbindungen je Gemeinde [abs.].....	56
Tabelle 46:	Verbesserungswünsche bez. öffentlichen Verkehrsverbindungen je Gemeinde [%]	57
Tabelle 47:	Bedeutung der besseren Erreichbarkeit von Baden je Gemeinde.....	60
Tabelle 48:	Positive Nennungen für die Bedeutung der besseren Erreichbarkeit von Baden [abs. je Gemeinde]	61
Tabelle 49:	Positive Nennungen für die Bedeutung der besseren Erreichbarkeit von Baden [% der befragten Personen je Gemeinde]	61